

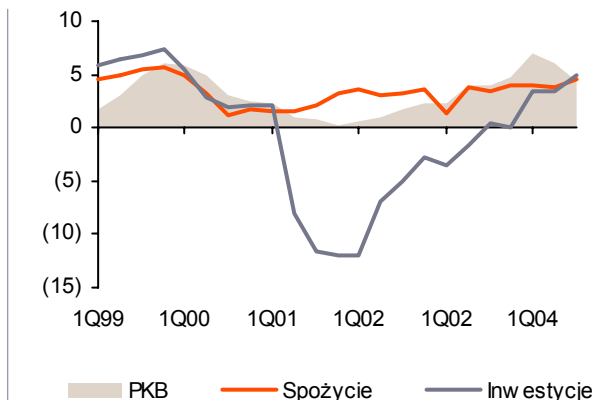
Wyniki ING Banku Śląskiego za trzeci kwartał 2004

Katowice, 16 grudnia 2004

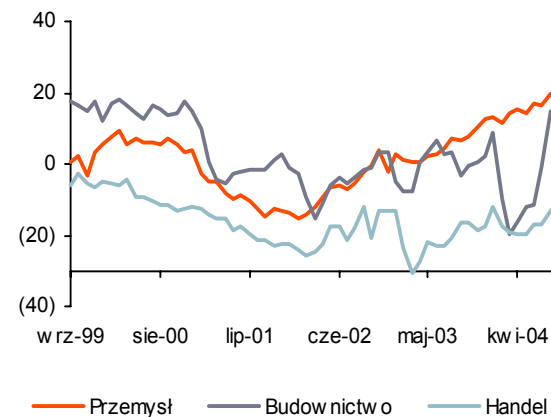
Otoczenie makroekonomiczne – zróżnicowany obraz

- Powrót do wysokiego tempa wzrostu gospodarczego
- Wolno obniżająca się stopa bezrobocia
- Stopa inflacji – wyższa od celów RPP
- Dalsze umocnienie złotego
- Wzrastające stopy procentowe

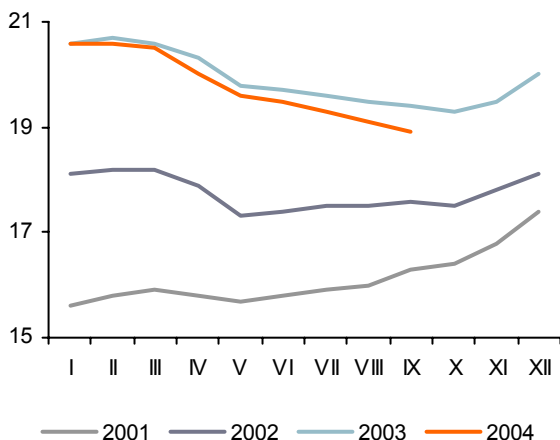
Wzrost PKB, spożycia i inwestycji (%)



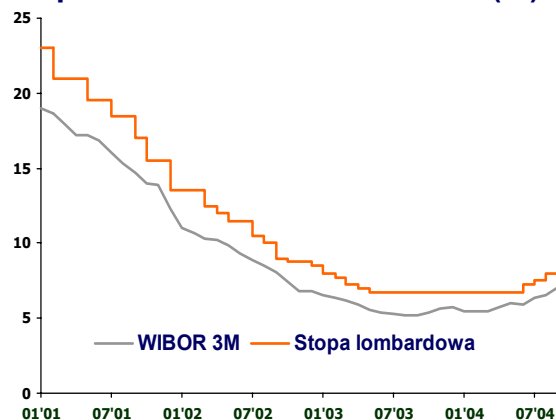
Wskaźnik koniunktury



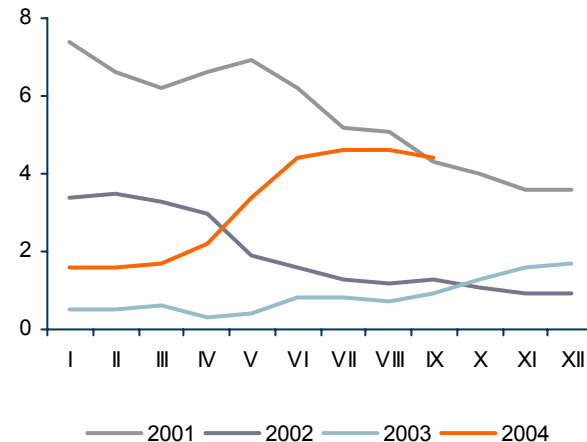
Stopa bezrobocia (%)



Stopa lombardowa i WIBOR 3M (%)

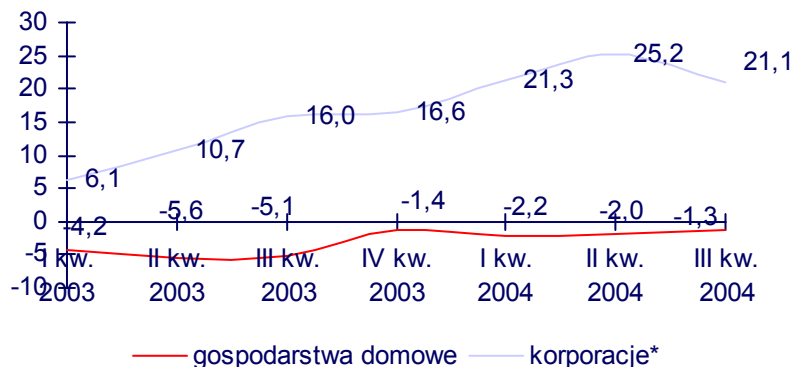


Inflacja (r/r w %)

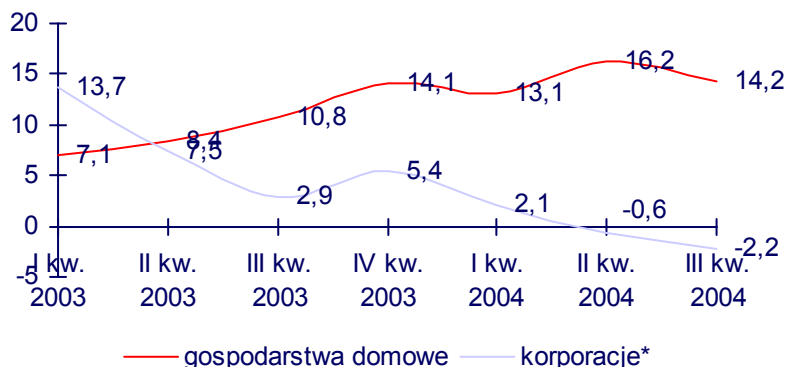


Dobre wyniki banków – na powoli rosnącym rynku

Dynamika depozytów (r/r w %)



Dynamika kredytów (r/r w %)

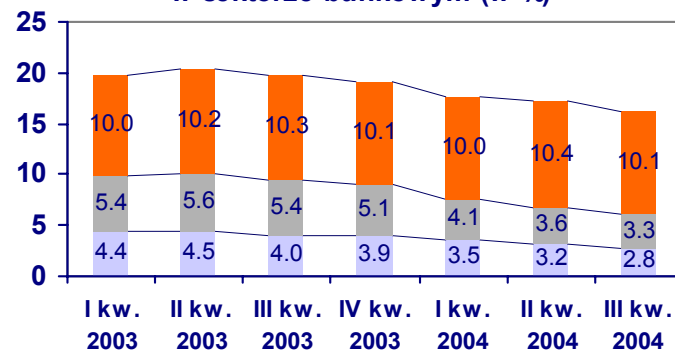


W III kwartale 2004 roku banki konkurowały na powoli rozwijającym się rynku:

- dalszy spadek depozytów gospodarstw domowych
- wzrost akcji kredytowej dla gospodarstw domowych głównie za sprawą kredytów mieszkaniowych
- wysoki poziom środków na rachunkach bankowych oraz ograniczone zapotrzebowanie na kredyty klientów instytucjonalnych
- znaczna poprawa jakości portfeli kredytowych

Według wstępnych szacunków zysk netto 5,7 mld zł wobec 2,9 mld zł po 3 kwartałach 2003 roku. **

Udział kredytów zagrożonych w sektorze bankowym (w %)



* Łącznie dla następujących kategorii podmiotów: przedsiębiorstw, niemonetarnych instytucji finansowych, instytucji niekomercyjnych działających na rzecz gospodarstw domowych, instytucji samorządowych, funduszy ubezpieczeń społecznych.

** Źródło: NBP - wielkości wstępne

Wyniki finansowe ING Banku Śląskiego po 3 kwartałach 2004

w mln zł	2002	9M 2003	2003	9M 2004	9M '04 / 9M '03	
Bankowość Detaliczna	779	581	802	605	+24.1	104.2%
Bankowość Korporacyjna	679	438	582	465	+27.5	106.3%
<i>Działalność podstawowa</i>	<i>548</i>	<i>353</i>	<i>478</i>	<i>365</i>	<i>+12.1</i>	<i>103.4%</i>
<i>Sprzedaż produktów Rynków Finansowych</i>	<i>118</i>	<i>74</i>	<i>90</i>	<i>89</i>	<i>+15.0</i>	<i>120.2%</i>
<i>Rynki Kapitałowe</i>	<i>13</i>	<i>11</i>	<i>13</i>	<i>11</i>	<i>+0.4</i>	<i>103.3%</i>
Rynki Finansowe (proprietary)	126	69	89	86	+17.2	125.1%
ALCO i pozostałe	116	50	80	83	+32.8	165.3%
Wynik na działalności bankowej	1,701	1,137	1,552	1,239	+101.6	108.9%
Koszty ogółem	1,115	767	1,015	780	+12.3	101.6%
Wynik przed kosztami ryzyka	586	370	537	459	+89.3	124.1%
Saldo rezerw	-380	-312	-406	-193	+118.5	62.0%
Wynik brutto	206	58	132	266	+207.5	455.6%
CIT	-65	-22	-37	-58	-36.1	263.2%
Wynik netto	141	36	95	208	+171.4	573.3%
Korekta z tytułu zmiany stopy CIT 27% na 19% Należności wynikające z Ustawy o FPU			-64	18		
Wynik netto skorygowany	141	36	31	226	+189.8	624.2%
Kapitały własne	2,683	2,735	2,702	2,956	+221.0	108.1%
Suma bilansowa	26,941	28,371	28,917	31,439	+3,068.7	110.8%
ROA	0.5%	0.2%	0.1%	1.0%		
ROE	5.3%	1.8%	1.1%	10.2%		
Współczynnik wypłacalności	14.32%	14.10%	14.57%	15.30%		

Kwartalne wyniki finansowe ING Banku Śląskiego

w mln zł	1Q 2003	2Q 2003	3Q 2003	4Q 2003	1Q 2004	2Q 2004	3Q 2004
Bankowość Detaliczna	188	194	199	221	206	199	200
Bankowość Korporacyjna	150	149	139	144	145	155	165
<i>Działalność podstawowa</i>	<i>124</i>	<i>117</i>	<i>112</i>	<i>125</i>	<i>113</i>	<i>120</i>	<i>131</i>
<i>Sprzedaż produktów Rynków Finansowych</i>	<i>24</i>	<i>28</i>	<i>22</i>	<i>16</i>	<i>28</i>	<i>32</i>	<i>29</i>
<i>Rynki Kapitałowe</i>	<i>2</i>	<i>4</i>	<i>5</i>	<i>3</i>	<i>4</i>	<i>3</i>	<i>5</i>
Rynki Finansowe (proprietary)	18	35	15	20	24	38	24
ALCO i pozostałe	9	9	33	30	15	36	32
Wynik na działalności bankowej	365	386	386	415	391	428	420
Koszty ogółem	258	264	245	248	250	269	261
Wynik przed kosztami ryzyka	107	122	141	167	141	160	159
Saldo rezerw	-102	-108	-103	-94	-71	-68	-55
Wynik brutto	6	14	38	73	70	92	104
CIT	4	-11	-15	-15	-17	-20	-22
Wynik netto	10	4	23	59	53	72	83
Korekta z tytułu zmiany stopy CIT 27% na 19%	0	0	0	-64	0	0	0
Należności wynikające z Ustawy o FPU	0	0	0	0	0	19	-1
Wynik netto skorygowany	10	4	23	-6	53	91	82

Wielkości komercyjne

w mln zł	2002	9M 2003	2003	9M 2004
Depozyty ogółem */	21,763	22,359	22,703	25,380
depozyty gospodarstw domowych	12,532	12,557	12,758	13,234
depozyty klientów instytucjonalnych	9,231	9,802	9,946	12,146
Kredyty ogółem **/	15,316	15,510	13,846	12,674
kredyty gospodarstw domowych	4,005	4,082	3,669	3,564
kredyty klientów instytucjonalnych	11,312	11,428	10,177	9,110
<i>kredyty spisane do ewidencji pozabilansowej</i>			863	899
<i>gospodarstwa domowe</i>			326	280
<i>klienci instytucjonalni</i>			538	620
Kredyty ogółem ***/	15,316	15,510	14,710	13,573

*/ sektor finansowy, niefinansowy i budżetowy;

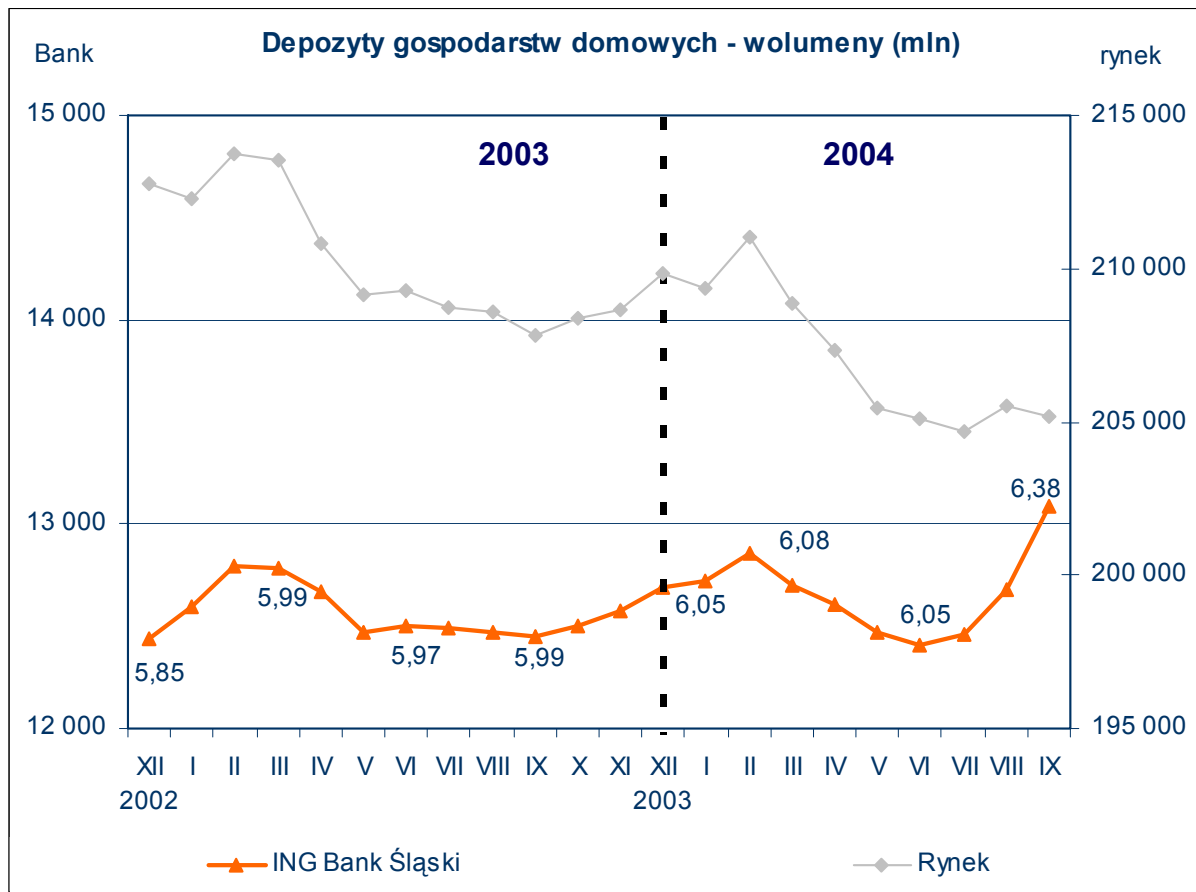
**/ sektor finansowy, niefinansowy i budżetowy; w tym pożyczka podporządkowana

***/ dla celów porównywalności powiększone o kredyty spisane do ewidencji pozabilansowej

Depozyty detaliczne

– skuteczność nowej polityki Banku zweryfikował rynek

Bank umocnił swoją pozycję na zawężającym się rynku depozytów gospodarstw domowych.



Nowa strategia pozyskiwania depozytów

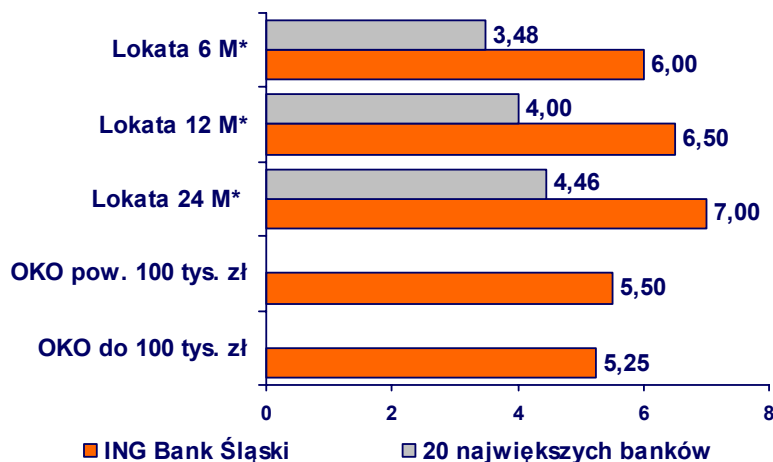
– pierwsze rezultaty są widoczne

- Atrakcyjna oferta (konkurencyjne oprocentowanie)
- Nowe kanały dystrybucji (dostęp do OKO i Rachunku Depozytowego Zysk przez ING BankOnLine i HaloŚląski)
- Ogólnopolska 3-miesięczna kampania marketingowa (początek sierpień 2004)



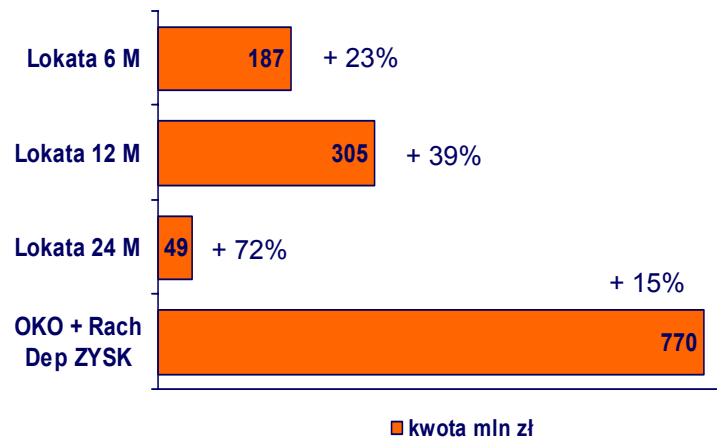
Pozyskano ponad 750 mln zł

Oprocentowanie złotych depozytów w ING Banku Śląskim i 20 największych bankach



* Dla ING Banku Śląskiego dla lokat o stałym oprocentowaniu

Przyrost depozytów w ING Banku Śląskim
okres 30 czerwca - 30 września 2004 /*

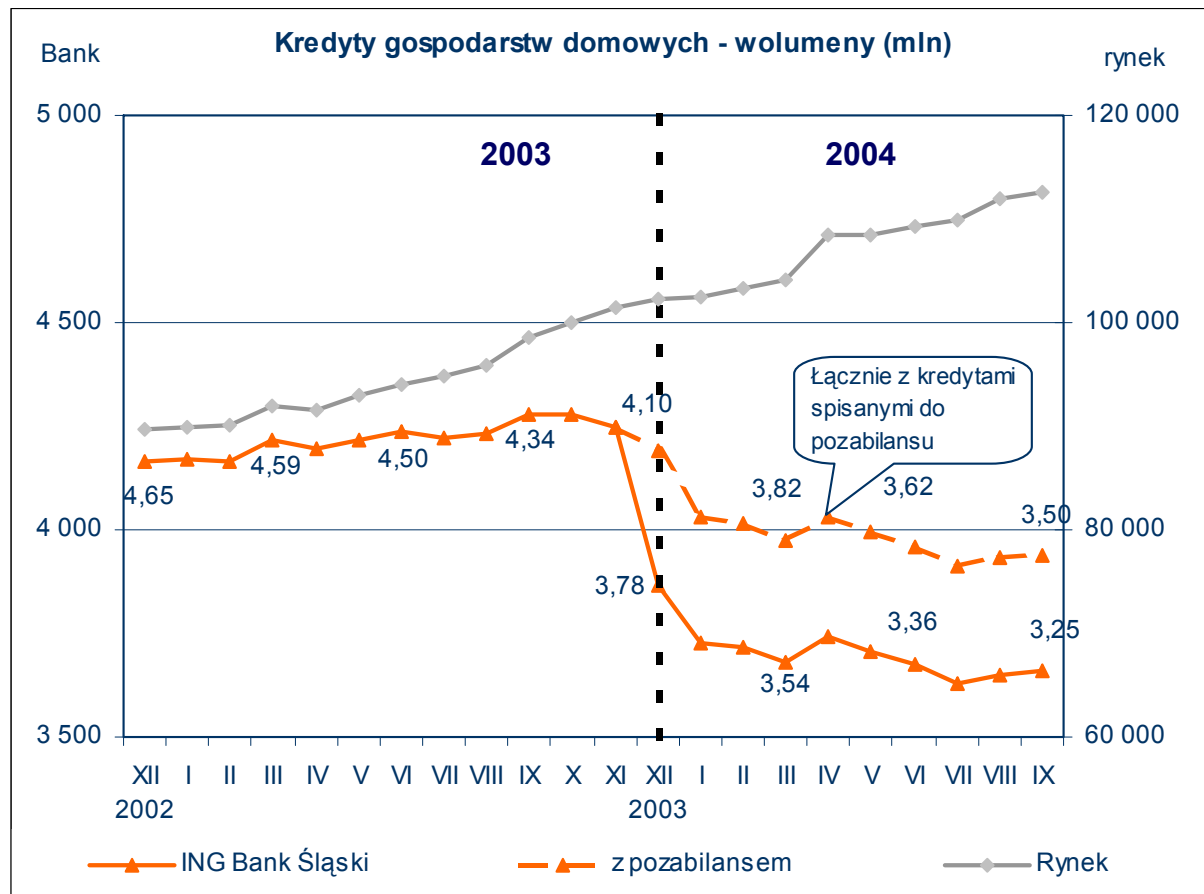


* Łącznie lokaty PLN i walutowe

Kredyty gospodarstw domowych

– intensywne działania na rzecz reaktywacji akcji kredytowej

**Nowa oferta kredytów hipotecznych – od 1 października 2004 roku.
Rezultaty podjętych działań powinny być widoczne w IV kwartale 2004 roku.**



Reaktywacja detalicznej akcji kredytowej

– skutki podjętych działań będą widoczne w przyszłości

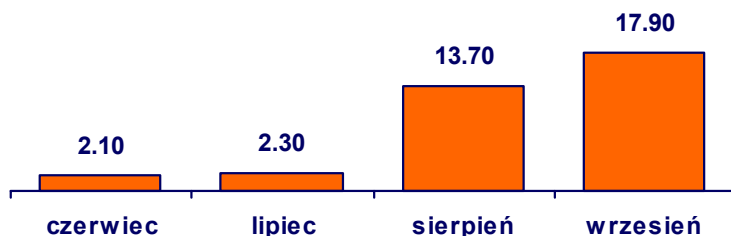
Karty kredytowe

Główne działania:

- uproszczenie procedur
- obniżenie oprocentowania limitu kredytowego
- atrakcyjne opłaty
- kampania promocyjna, w tym działania z zakresu marketingu celowego (początek kampanii – czerwiec 2004 r.)



Liczba sprzedanych kart kredytowych (w tys.)



Kredyty hipoteczne

Prace przygotowawcze:

- stworzenie centralnej platformy sprzedażowej
- udoskonalenie oferty (atrakcyjne oprocentowanie, prostota i przejrzystość)
- skrócenie czasu rozpatrywania wniosku kredytowego,
- przeprowadzenie kampanii promocyjnej

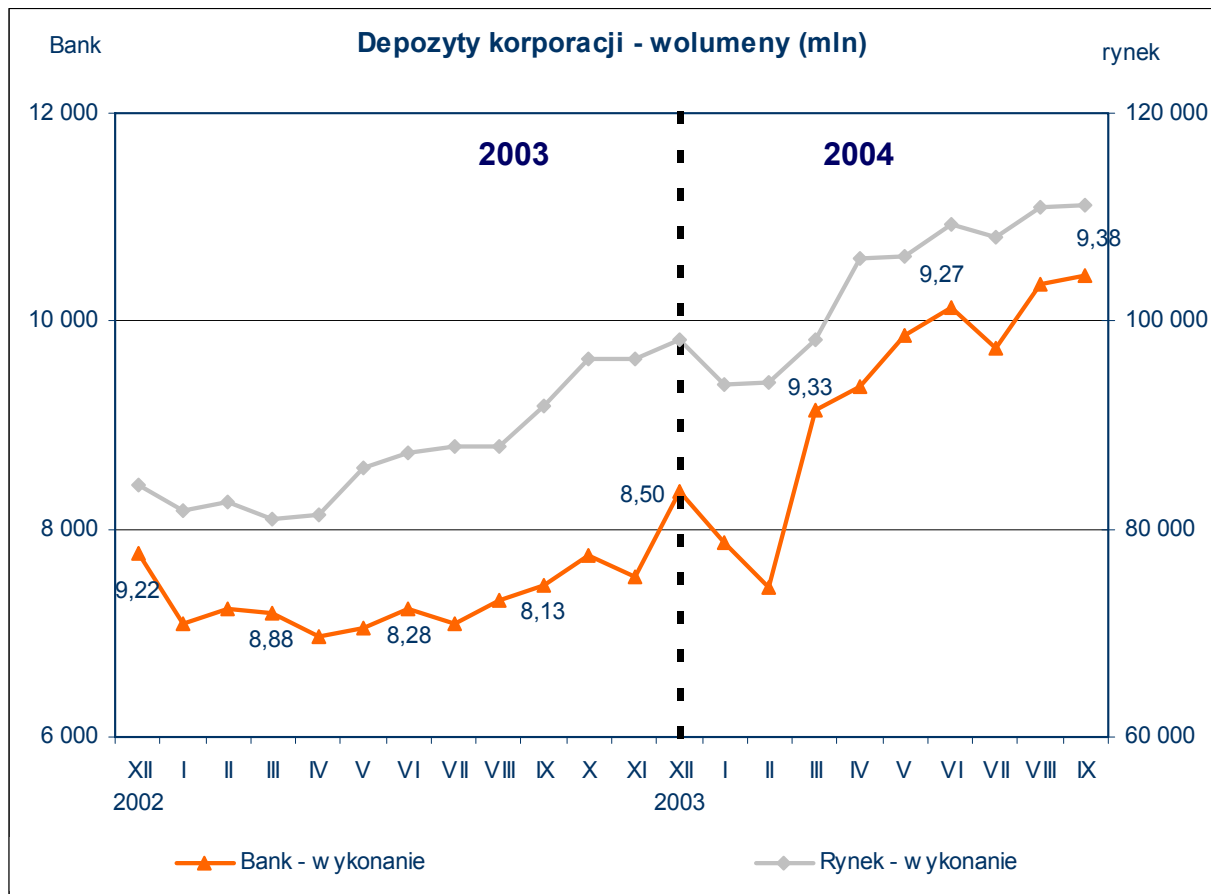
Nowa oferta – od 1 października 2004 r.



Depozyty korporacyjne

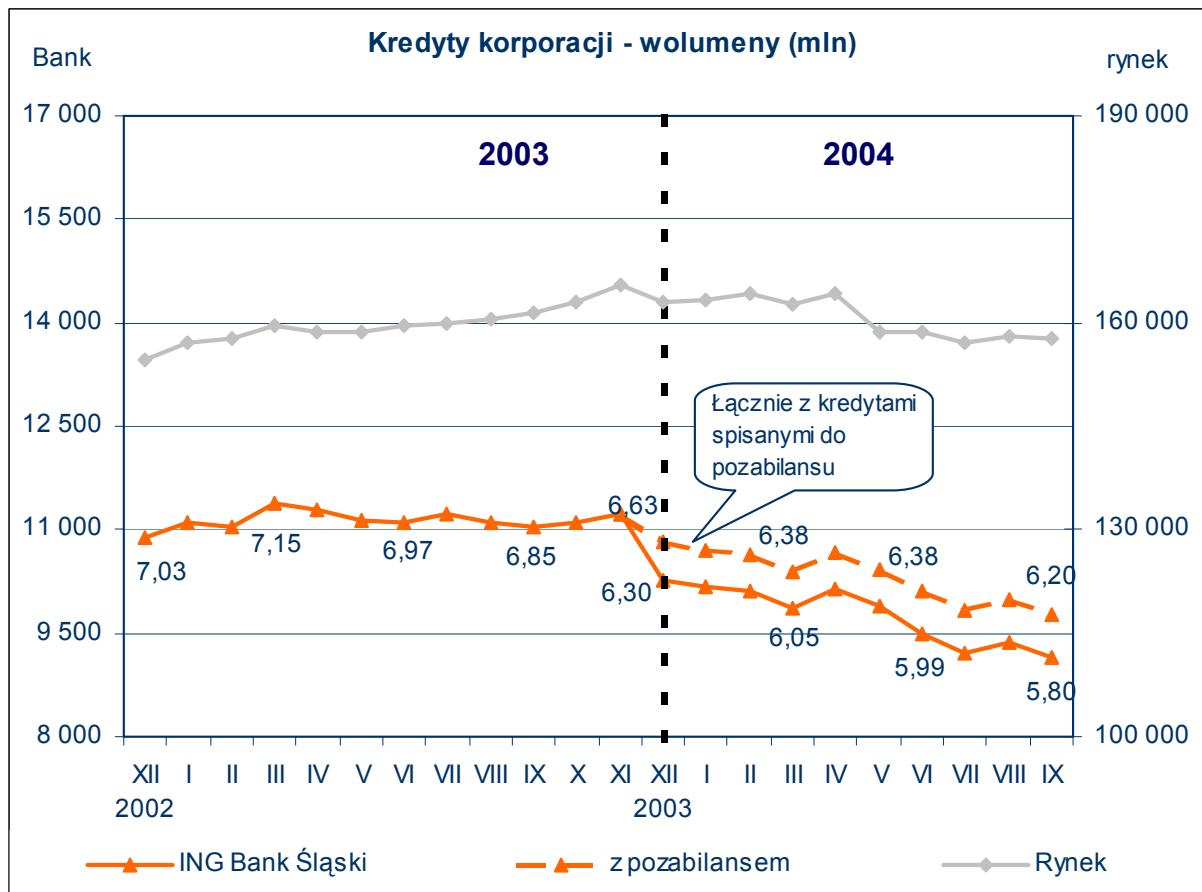
– Bank w pełni wykorzystał sytuację panującą na rynku

ING Bank Śląski wyraźnie umocnił swoją pozycję na rynku depozytów klientów instytucjonalnych.



Kredyty klientów instytucjonalnych – niski popyt

Dobra kondycja finansowa strategicznych klientów Banku i brak inwestycji powodują spadek zapotrzebowania na kredyty.



Kredyty dla klientów instytucjonalnych

– intensywne prace nad poprawą pozycji Banku na rynku

Prace nad udoskonaleniem procesu kredytowego

Główne cele:

- Usprawnienia i automatyzacja procesu kredytowego:
 - skrócenie czasu rozpatrywania wniosków kredytowych
 - dostosowanie procedur do rozwiązań obowiązujących na rynku
 - poprawa współpracy pomiędzy służbami ryzyka i siecią sprzedaży
 - udoskonalenie wsparcia informatycznego
- redefinicja polityki kredytowej, w tym określenie polityki w stosunku do sektorów „trudnych”
- dostosowanie do wymogów Basel II
- przygotowanie do przejścia na MSR

Udoskonalenie oferty w zakresie obsługi środków pomocowych z UE

- Nowa oferta kredytowo-rozliczeniowa dla firm i jednostek samorządu terytorialnego:
 - dwa rodzaje kredytów inwestycyjnych
 - rachunek projektowy
 - usługi doradcze
- Powołanie zespołu doradców
- Kampania promocyjna – początek połowa września 2004 r.



Polowanie na dotacje

Zapoluj z ekspertem

Czy chcesz rozwinąć swoją firmę?
Z najlepszych dotacji możesz skorzystać do 85% kosztów kwalifikowanych
rozwojowy i innowacyjny charakter D, o które dotacje są skierowane
i w celu sprawnego dofinansowania przedsiębiorstwa

Umów się na spotkanie z Doradcą Kwalifikacji nasz oddział.
tel. 122 822 41 90, e-mail: polowanie@bank.ing.tsk.pl,
www.ing.tsk.pl/dotacje.pl

ING BANK

Planowane zakończenie prac - I połowa 2005 roku.

III kwartał 2004 – główne inicjatywy działań

W celu pełniejszego wykorzystania potencjału rynku usług bankowych ING Bank Śląski podjął następujące inicjatywy:

- **dalsze udoskonalenie systemu zarządzania Bankiem:**
 - zmiany w sieci sprzedaży i podział sieci na sieć detaliczną i korporacyjną
 - prace nad systemem motywacyjnym bazującym na kluczowych wskaźnikach efektywności (KPI)
- **ekspansja na rynku bankowości detalicznej:**
 - nowa strategia pozyskiwania depozytów
 - budowa centralnej platformy sprzedażowej kredytów hipotecznych
 - kampania marketingowa kart kredytowych
 - wprowadzenie IKE do oferty produktowej
- **poprawa pozycji na rynku bankowości korporacyjnej:**
 - prace nad udoskonaleniem procesu kredytowego i redefinicją polityki kredytowej
 - resegmentacja klientów
 - tworzenie infrastruktury dla obsługi środków z UE
- **budowa wielokanałowego systemu dystrybucji:**
 - rozszerzenie funkcjonalności ING BankOnline i HaloŚląski o produkty depozytowe i IKE
 - tworzenie sieci pośredników
- **doskonalenie systemu informacji zarządczej i dostosowanie systemu raportowania do wymogów Basel II**

Jakość portfela kredytowego – wyraźna poprawa

<i>w mln zł</i>	2002	9M 2003	2003	6M 2004	9M 2004
Kredyty ogółem	15,316	15,510	13,846	13,087	12,674
Rezerwy ogółem	1,753	2,066	1,258	1,323	1,373
Wsp. pokrycia portfela ogółem (%)	11.45	13.32	9.08	10.11	10.83
Podmioty gospodarcze	12,174	12,330	10,959	10,282	9,926
- regularne	8,640	8,215	7,841	8,675	8,285
- poniżej standardu	977	1,047	859	157	153
- wątpliwe	1,353	1,556	1,480	606	669
- stracone	1,204	1,512	780	844	819
Rezerwy	1,326	1,539	984	1,019	1,044
Wsp. pokrycia portfela nieregularnego (%)	37.53	37.41	31.57	63.43	63.66
Osoby prywatne	3,143	3,179	2,887	2,806	2,748
- regularne	2,619	2,540	2,537	2,508	2,438
- poniżej standardu	105	116	88	35	39
- wątpliwe	59	70	56	8	12
- stracone	360	453	206	255	259
Rezerwy	427	527	273	304	328
Wsp. pokrycia portfela nieregularnego (%)	81.57	82.45	78.16	101.91	105.85
Udział kredytów nieregularnych w portfelu ogółem	26.49%	30.65%	25.05%	14.55%	15.39%

Widoczny skutek uwzględnienia otrzymanych gwarancji bankowych i korporacyjnych (dotyczyło głównie PS i W)

- Bank zanotował spadkową tendencję w zakresie kosztów ryzyka: I kw. - 70,9 mln zł, II kw. - 67,9 mln zł, III kw. - 54,8 mln zł. W III kwartale 2004 koszty ryzyka zbliżyły się do poziomu oczekiwanej straty portfela (Expected Loss). Obserwowany jest spadek EL z poziomu 180-220 mln zł rocznie do około 150-180 mln zł.
- Poziom bezpieczeństwa działalności jest wysoki - ING Bank Śląski stosuje konserwatywne zasady klasyfikacji zagrożonych zaangażowań do wyższych grup ryzyka oraz ostrzejsze niż minimalne dopuszczalne prawem zasady wyceny wartości zabezpieczeń.
- Bank realizuje proces dostosowania systemów ratingowych do wymogów Basel II i polityki rezerw do MSR.

Kierunki rozwoju ING Banku Śląskiego

– ekspansja rynkowa i wykorzystanie potencjału rozwoju

- Zarząd Banku pozytywnie ocenia wzrost dochodów komercyjnych
- Spadek kosztów ryzyka i ich konwergencja do poziomu straty oczekiwanej przyczyni się do strukturalnej poprawy wyników finansowych Banku
- Lepsze wyniki finansowe pozwalają na rozpoczęcie szeregu projektów inwestycyjnych dla przygotowania bazy do ekspansji w 2005:
 - obszar zarządzania komercyjnego
 - sieć dystrybucji (kanały własne i sieć pośredników)
 - wsparcie operacyjne i IT
- Podejmowane działania przyczynią się do długoterminowego wzrostu wartości spółki

Plan obniżenia udziału ING w ING Banku Śląskim do 75%

- W dniu 19 listopada 2004 ING Bank Śląski został powiadomiony o decyzji Grupy ING, swojego większościowego udziałowca, co do planu obniżenia swoich udziałów do poziomu 75%.
- Redukcja związana jest z zamiarem wywiązania się z porozumienia zawartego z Komisją Nadzoru Bankowego o zmniejszeniu udziałów o 12.77% z obecnego poziomu 87.77%. Grupa ING pozostaje nadal investorem strategicznym ING Banku Śląskiego, traktując Polskę jako jeden z głównych rynków, i nie planuje dalszej sprzedaży akcji.
- Akcje zostaną sprzedane w drodze oferty publicznej, która rozpocznie się po ogłoszeniu przez ING Bank Śląski wyników rocznych w dniu 17 lutego 2005r.
- Oferta będzie przeznaczona dla polskich inwestorów indywidualnych i instytucjonalnych oraz dla instytucji międzynarodowych.
- Transakcja przyczyni się do zwiększenia płynności notowań akcji ING Banku Śląskiego.

Zmiana zespołu ds. Relacji Inwestorskich

Dotychczasowy zespół pod kierownictwem:

- Jacek Frejlich – Zastępca Dyrektora Departamentu Rachunkowości
- Sebastian Klewek – osoba kontaktowa
 - tel.: +48 32 357 70 54
 - e-mail: sebastian.klewek@ingbank.pl

Obecny zespół pod kierownictwem :

- Piotr Pawłowski – Dyrektor Departamentu Controllingu
- Marcin Żochowski – osoba kontaktowa
 - tel.: +48 22 820 40 45
 - e-mail: investor.relationship@ingbank.pl