

Indeksy	Kurs	Zmiana %
mWIG40	4 822.79	0.62
sWIG80	16 152.68	0.16
WIG	60 812.49	0.67
WIG20	2 324.99	0.74
DAX	12 642.87	-0.10
CAC40	5 341.30	-0.13
SP500	2 401.41	0.25
NASDAQ	5 730.30	0.47

Kontrakty	Kurs	Zmiana %
WIG20	2 327.00	1.09
mWIG40	4 801.00	0.90
KGHM	110.60	-0.72
PKO BP	36.12	4.39
PKN Orlen	105.95	-0.24
PZU	46.64	0.73
PEKAO	140.20	0.75

Waluty	Kurs	Zmiana
USD/PLN	3.71	-0.0086
EUR/PLN	4.17	-0.0014
CHF/PLN	3.82	-0.0041
EUR/USD	1.12	0.0022

Aktualizacja notowań: 2017-05-25 7:22

RYNEK FUTURES – FW20M1720

Komentarz do rynku kontraktów terminowych

Najsilniejszy rynek w Europie

Środa na rynku terminowym w Warszawie upłynęła pod dyktando byków. Notowania kontraktu WIG20 wzrosły 1,09% do 2327 pkt. przy umiarkowanym obrocie 24 084 szt. Kolejne sesje na GPW również zapowiadają się optymistycznie.

Udany finisz, choć początek sesji tego nie zapowiadał

„Nie oceniał dnia przed zachodem słońca” – tak brzmi jedno z polskich przysłów. Dobrze ono opisuje wczorajszy przebieg sesji na GPW. Otwarcie notowań na poziomie 2302 pkt. równo na poziomie odniesienia, w żadnym wypadku nie zapowiadało pojawienia się wzrostów. Tym bardziej, że na zachodzie kontrakty na indeksy giełdowe znajdowały się wyraźnie pod kreską. Nasz rynek oparł się jednak tej presji i kurs terminowy zaczął wspinać się na nowe maksima sesyjne. Skąd taka siła rodzimego rynku? Wytłumaczenie należy szukać za granicą, a dokładnie w Brazylii, gdzie ujawnienie afery korupcyjnej z udziałem głowy państwa skutecznie odpycha inwestorów z tamtego rynku. Należy zaznaczyć, że giełda w Sao Paulo jest w jednym koszyku krajów EM co Warszawa. Z tego powodu mogło dojść do przetransferowania części kapitału z zagrożonego konfliktem rejonu w stronę bardziej bezpiecznych rynków, do których niewątpliwie zalicza się GPW. Tym samym, nasz rynek stał się bardziej atrakcyjny w oczach inwestorów, co powoduje w naturalny sposób wzrosty notowań na giełdzie. Potwierdzeniem tej tezy jest systematycznie rosnący w trakcie środowej sesji LOP. W rezultacie kurs terminowy wspiął się na 2327 pkt., kończąc sesję z wynikiem +1,09%, co oznacza, że nasz rynek okazał się najsilniejszy nie tylko w Europie, ale również na świecie.

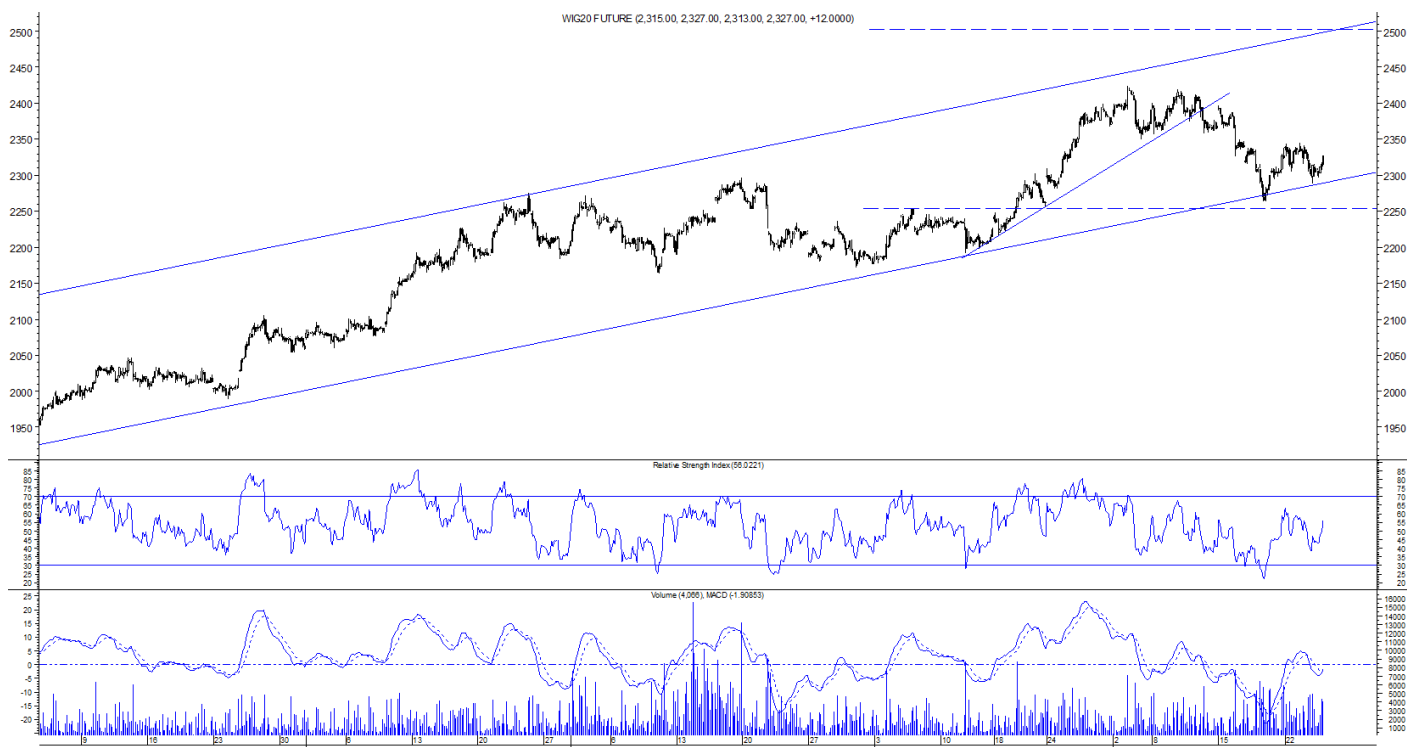
Czas na mocniejsze odbicie?

Z technicznego punktu widzenia kurs terminowy nadal oscyluje w długoterminowym trendzie wzrostowym. Niedawna korekta spadkowa na FW20 sprowadziła notowania kontraktu w rejon linii trendu. Tym samym jest argument przemawiający za odreagowaniem, a nawet silniejszym odbiciem. Poza tym uwagę skupia mocne wsparcie na poziomie 2235 pkt., które wyznacza środowy przedział ostatniej konsolidacji z okresu luty-kwiecień. Jednocześnie koresponduje on dobrze z prawym wierzchołkiem formacji RGR oraz linią trendu wzrostowego. Więcej argumentów byki nie potrzebują, zatem istnieje silna baza, która może być wykorzystana pod odbicie.

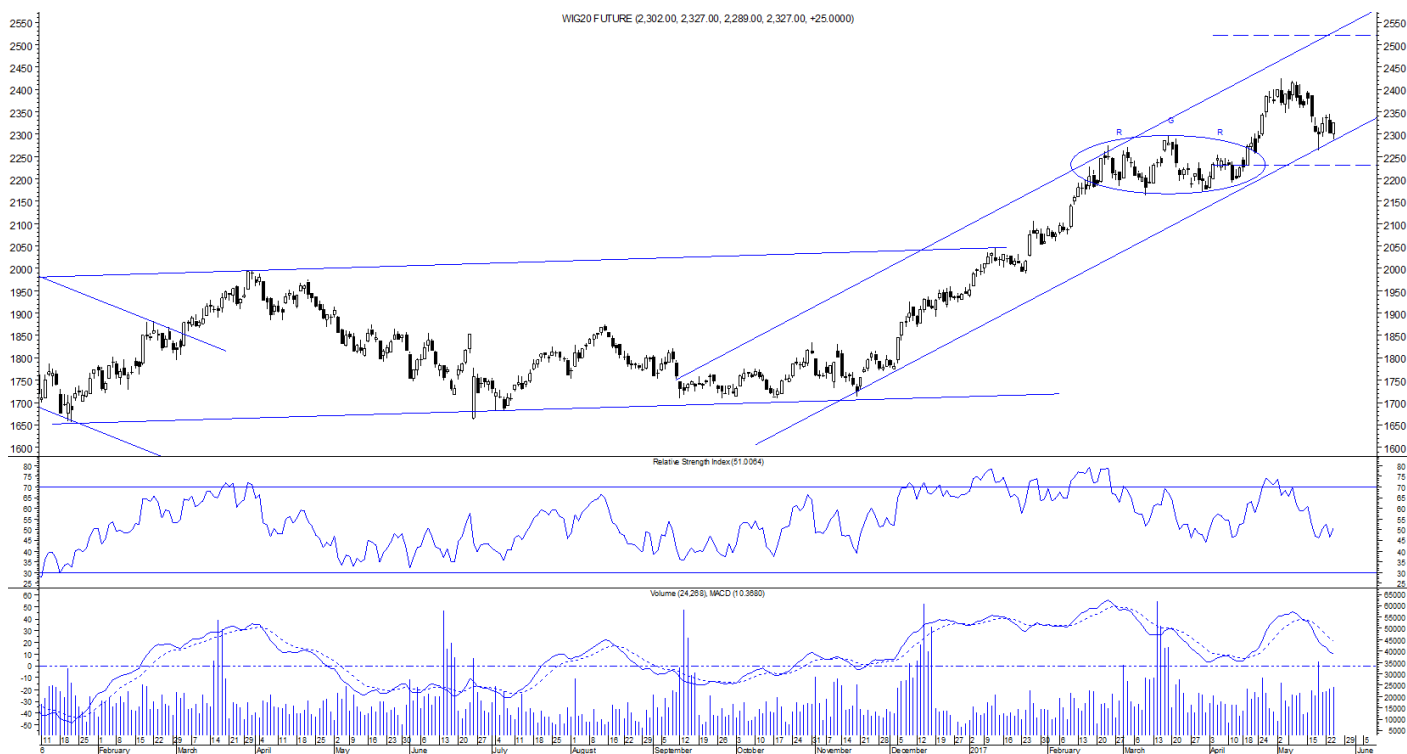
Nowe maksima w zasięgu ręki

Dzisiaj warto rzucić okiem na dane z krajowej gospodarki. O godz. 10.00 publikacja stopy bezrobocia. Prognoza zakłada spadek stopy w kwietniu do 7,7% z 8,1% w marcu. Jest to realne założenie uwzględniając poprawę sytuacji w sektorze budowlanym. O 14.00 publikacja protokołu z majowego posiedzenia RPP. W tym przypadku nie należy spodziewać się niespodzianki. Konsensus rynkowy zakłada utrzymanie niskich stóp procentowych do końca 2018 roku. O godz. 14.30 liczba wniosków o zasiłek dla bezrobotnych w USA. Ten raport nie powinien mieć przełożenia na sentyment rynkowy, bowiem od dawna wiadomo, że sytuacja na rynku pracy jest dobra. W takiej sytuacji dzisiaj możliwa jest kontynuacja wzrostów na giełdzie. Aktualna prognoza zakłada test ubiegłorocznych maksimów w rejonie 2520 pkt.

FW20 - wykres intraday (1-godzinowy)



FW20 - wykres dzienny



Nadzór nad Biurem Maklerskim ING Banku Śląskiego S.A., będącym wyodrębnioną organizacyjnie jednostką ING Banku Śląskiego S.A. z siedzibą w Katowicach przy ulicy Chorzowskiej 50, sprawuje Komisja Nadzoru Finansowego. Niniejsza publikacja została przygotowana przez Biuro Maklerskie wyłącznie w celach informacyjnych i nie stanowi analizy inwestycyjnej ani analizy finansowej w rozumieniu Ustawy z dnia 29 lipca 2005 r. o obrocie instrumentami finansowymi, ani też rekomendacji w rozumieniu przepisów rozporządzenia Ministra Finansów z dnia 19 października 2005 r. w sprawie informacji stanowiących rekomendacje dotyczące instrumentów finansowych, ich emitentów lub wystawców. Biuro Maklerskie dołożyło należytej staranności w celu zapewnienia, by zawarte informacje nie były błędne lub nieprawdziwe w dniu ich publikacji, jednak Biuro Maklerskie i jego pracownicy nie ponoszą odpowiedzialności za ich prawdziwość i kompletność, jak również za wszelkie szkody powstałe w wyniku wykorzystania niniejszej publikacji lub zawartych w niej informacji. Biuro Maklerskie udostępnia niniejszą publikację nieodpłatnie. Dokument ten jest chroniony zgodnie z Ustawą z dnia 4 lutego 1994 r. o prawie autorskim i prawach pokrewnych. Zabronione jest powielanie i rozpowszechnianie tego dokumentu bez zgody Biura Maklerskiego.