



**PRZEWODNIK
PO UBEZPIECZENIU
ASSISTANCE
MAKSYMALNY**

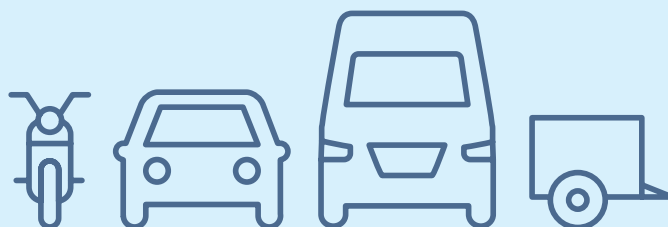
Allianz 

W tabeli wskazujemy, które punkty ogólnych warunków ubezpieczenia zawierają informacje, o których mowa w art. 17 ust. 1 ustawy z dnia 11 września 2015 r. o działalności ubezpieczeniowej i reasekuracyjnej.

RODZAJ INFORMACJI	NUMER JEDNOSTKI REDAKCYJNEJ OGÓLNYCH WARUNKÓW UBEZPIECZENIA
Przesłanki wypłaty odszkodowania i innych świadczeń.	punkty: 2-4, 6, 8, 10-11, 13-22, 24-25, 27-42, 54.5.3, 66, 85, 106 Informacje zawarte w niniejszej tabeli należy odczytywać z uwzględnieniem definicji zawartych w rozdziale 2.6.
Ograniczenia oraz wyłączenia odpowiedzialności zakładu ubezpieczeń uprawniające do odmowy wypłaty odszkodowania i innych świadczeń lub ich obniżenia.	punkty: 3-5, 7, 9, 11-12, 14, 16-17, 19-22, 25, 27, 29-33, 37-40, 42-45, 48, 54.5.3-54.5.4, 55, 66, 68.3, 79, 85, 90, 106 Informacje zawarte w niniejszej tabeli należy odczytywać z uwzględnieniem definicji zawartych w rozdziale 2.6.

WITAJ W ALLIANZ

**DZIĘKUJEMY, ŻE UFASZ ALLIANZ
I DECYDUJESZ SIĘ ZAWRZEĆ Z NAMI
UMOWĘ UBEZPIECZENIA.**



**Jesteśmy po to, aby zapew-
niać pomoc w razie nieoczeki-
wanych zdarzeń. Polegaj na
naszym doświadczeniu. Jeste-
śmy z naszymi klientami na
każdym kroku.**

SPIS TREŚCI

1. Wstęp do Twojego ubezpieczenia	4
2. Opis produktu i warunki ubezpieczenia	7
2.1 Co obejmuje ubezpieczenie	8
2.2 Wyłączenia i ograniczenia ochrony	20
2.3 Obowiązki Twoje i Ubezpieczonego	24
2.4 Szkoda – i co dalej	25
2.5 Najważniejsze elementy umowy	31
2.6 Definicje	37
3. Przydatne wskazówki	41
4. Pomóż nam podnieść standardy	44

1. WSTĘP DO TWOJEGO UBEZPIECZENIA



witaj!

**PRZED TOBĄ
PRZEWODNIK
PO UBEZPIECZENIU
ASSISTANCE
MAKSYMALNY,
ZAWIERAJĄCY
OGÓLNE WARUNKI
UBEZPIECZENIA.**

Na podstawie złożonego przez Ciebie wniosku o zawarcie umowy ubezpieczenia oraz niniejszych ogólnych warunków ubezpieczenia zawierasz z **Towarzystwem Ubezpieczeń i Reasekuracji Allianz Polska Spółka Akcyjna** umowę ubezpieczenia Assistance Maksymalny, którą potwierdzamy polisą.

W tych ogólnych warunkach ubezpieczenia znajdują się w szczególności informacje na temat:

- zakresu ubezpieczenia (co obejmuje i czego nie obejmuje ubezpieczenie),
- obowiązków Twoich oraz Ubezpieczonego,
- procesu likwidacji szkód,
- najważniejszych elementów umowy,
- danych kontaktowych do nas,
- pojęć używanych przez nas w tych ogólnych warunkach ubezpieczenia, czyli definicji.

Gdy piszemy **Ty**, mamy na myśli **Ubezpieczającego**, czyli osobę zawierającą umowę ubezpieczenia i odpowiedzialną za płacenie składki.

Gdy piszemy **Ubezpieczony**, mamy na myśli osobę, którą chronimy na podstawie zawartej umowy, przy czym zwracamy w tym zakresie uwagę na definicję Ubezpieczonego.

Gdy piszemy **my**, mamy na myśli **Towarzystwo Ubezpieczeń i Reasekuracji Allianz Polska Spółka Akcyjna**. W ramach zawartej z nami umowy usługi świadczy dla Ciebie w naszym imieniu **AWP P&C Spółka Akcyjna Oddział w Polsce z siedzibą w Warszawie**.

Jeśli masz pytania, skontaktuj się z nami: przez telefon: 224 224 224 lub na naszej stronie internetowej: www.allianz.pl

Zapoznaj się z rozdziałem Definicje, w którym wyjaśniamy wszystkie pojęcia używane w przewodniku. Możemy zdefiniować niektóre słowa inaczej niż są powszechnie rozumiane. Jeśli definiujemy jakieś pojęcie, zawsze używając go w przewodniku rozumiemy je zgodnie z tym, co opisaliśmy w rozdziale Definicje.

Treść ogólnych warunków ubezpieczenia stanowią tylko rozdziały 1 i 2. Pamiętaj, że pozostałe rozdziały nie są częścią ogólnych warunków ubezpieczenia, tym samym nie będą one częścią łączącej nas umowy ubezpieczenia. Pełnią one jedynie rolę dodatkowego wyjaśnienia.

OCHRONA DANYCH OSOBOWYCH

Jesteśmy administratorem danych osobowych zbieranych przez nas w związku z zawarciem i wykonywaniem umowy zawartej na podstawie niniejszych ogólnych warunków ubezpieczenia.

Pełną treść klauzuli informacyjnej opisującej zasady przetwarzania przez nas danych osobowych otrzymasz przed zbieraniem danych. Informacje te dostępne są dla wszystkich na stronie internetowej www.allianz.pl

2. OPIS PRODUKTU I WARUNKI UBEZPIECZENIA



2.1 CO OBEJMUJE UBEZPIECZENIE

1. W tym rozdziale podajemy najważniejsze informacje dotyczące ubezpieczenia Assistance Maksymalny. Piszemy, co jest przedmiotem ubezpieczenia, a co nie może nim być. Podajemy, gdzie obowiązuje Twoje ubezpieczenie.

2. Dokładny zakres Twojego ubezpieczenia znajdziesz w niniejszych ogólnych warunkach ubezpieczenia.

3. Możemy wprowadzić w umowie postanowienia dodatkowe lub odmienne od postanowień ogólnych warunków ubezpieczenia, o ile nie są one sprzeczne z obowiązującymi przepisami prawa. Takie postanowienia powinny być przez obie strony (Ty i my) zaakceptowane w formie pisemnej.

4. Umowa ubezpieczenia Assistance Maksymalny może być zawarta wyłącznie wraz z zawarciem umowy głównej (jako umowa dodatkowa do umowy głównej) dotyczącej ubezpieczonego pojazdu.

5. Jeśli umowa główna obejmuje swym zakresem ubezpieczenie Assistance w wariantcie podstawowym albo rozszerzonym, to zawierając umowę ubezpieczenia Assistance Maksymalny zastępuje on Assistance podstawowy albo rozszerzony, a limity dotyczące tych samych usług określone tymi umowami nie zsumują się.

PRZYKŁAD

Jeśli w przypadku zdarzenia objętego ochroną w ramach umowy głównej zapewniamy Ubezpieczonemu pojazd zastępczy na czas naprawy w razie awarii do 4 dni dwa razy w okresie ubezpieczenia, a zawarłeś także umowę ubezpieczenia Assistance Maksymalny – zapewnimy pojazd zastępczy na czas naprawy w razie awarii do 6 dni dwa razy w okresie ubezpieczenia.

JAKI JEST PRZEDMIOT UBEZPIECZENIA

6. Przedmiotem ubezpieczenia jest organizacja lub pokrycie kosztów usług, wskazanych w niniejszych ogólnych warunkach ubezpieczenia.

7. Wiek ubezpieczonego pojazdu w dniu zawarcia umowy nie może przekroczyć 18 lat.

8. Usługi assistance świadczymy dla:

- 8.1. samochodów osobowych, czyli pojazdów przeznaczonych konstrukcyjnie do przewozu maksymalnie 9 osób łącznie z kierowcą oraz ich bagażu, o dopuszczalnej masie całkowitej do 3,5 t, w tym samochodów kempingowych,
- 8.2. samochodów ciężarowych na nadwoziu osobowego o dopuszczalnej masie całkowitej do 3,5 t,
- 8.3. samochodów ciężarowych o dopuszczalnej masie całkowitej do 3,5 t,
- 8.4. przyczep kempingowych,
- 8.5. przyczep o dopuszczalnej ładowności do 500 kg,
- 8.6. motocykli,
- 8.7. motorowerów.

Ochroną obejmujemy wyłącznie majątkowy interes Ubezpieczonego, zabezpieczając go przed koniecznością poniesienia kosztów usług w razie zajścia zdarzenia objętego ochroną ubezpieczeniową.

CO NIE MOŻE BYĆ PRZEDMIOTEM UBEZPIECZENIA

9. Nie ubezpieczamy pojazdów używanych:

- 9.1. jako rekwizyty (służących w przedstawieniu teatralnym, filmie, w telewizji lub imprezach plenerowych),
- 9.2. do jazd próbnych lub demonstracyjnych,
- 9.3. podczas rajdów, jazd wyścigowych, jazd off-road (czyli sportu motorowego, który polega na jeździe po terenach innych niż droga twarda), driftu (czyli techniki jazdy pojazdem w kontrolowanym poślizgu) – również tych niezorganizowanych,
- 9.4. do wynajęcia, w tym pojazdów wynajmowanych zarobkowo przez podmioty prowadzące wypożyczalnie pojazdów oraz pojazdów udostępnianych jako zastępcze w oparciu o inny stosunek prawny niż umowa najmu,
- 9.5. do transportu towarów niebezpiecznych, o których mowa w ustawie o przewozie towarów niebezpiecznych,
- 9.6. jako taksówki lub jako pojazdy służące do przewozu pasażerów za opłatą,
- 9.7. do nauki jazdy.

10. Jeśli uzyskasz naszą zgodę i opłacisz dodatkową składkę, możemy objąć ochroną pojazdy, które są używane:

- 10.1. jako taksówki lub jako pojazdy służące do przewozu pasażerów za opłatą,
- 10.2. do nauki jazdy.

GDZIE DZIAŁA UBEZPIECZENIE

11. Ochrona obowiązuje w Polsce oraz w pozostałych krajach europejskich (w tym europejskiej części Turcji i greckiej części Cypru), oprócz Białorusi, Mołdawii, Rosji, Ukrainy i Gruzji.

JAK OKREŚLAMY LIMITY ODPOWIEDZIALNOŚCI

12. Limity są określone w umowie. Szczegóły znajdziesz w punktach 13-42.



ASSISTANCE MAKSYMALNY

		ZDARZENIE			
ŚWIADCZENIE		AWARIA	WYPADEK	PĘKNIĘCIE PRZEDNIEJ SZYBY	WANDALIZM
NAPRAWA NA MIEJSCU ¹		✓	✓	✓	✓
HOLOWANIE		✓	✓	✓	✓
POJAZD ZASTĘPCZY NA CZAS NAPRAWY		do 6 dni, dwa razy w okresie ubezpieczenia	do 10 dni	do 10 dni	do 10 dni
USŁUG NIE MOŻNA ŁĄCZYĆ	ZAKWATEROWANIE W HOTELU	✓	✓	✓	✓
	POWRÓT DO MIEJSCA ZAMIESZKANIA LUB KONTYNUACJA PODRÓŻY	✓	✓	✓	✓
USŁUGA MOBILNOŚCI ²		✓	✓	✓	✓
USŁUGI INFORMACYJNE I USŁUGI CONCIERGE		✓	✓	✓	✓
POWRÓT PO ODZYSKANY PO KRAJDZIEŻY POJAZD					
HOLOWANIE PRZYCZEPY		✓	✓	✓	✓
TRANSPORT ZWŁOK			✓		
ZŁOMOWANIE POJAZDU			125 euro		125 euro

1 – maks. 1 roboczegodzina

2 – do 100 km

3 – patrz „Wymiana koła w przypadku przebicia opony podczas jazdy”

KRADZIEŻ	KRADZIEŻ CZĘŚCI POJAZDU LUB WYPOSAŻENIA	PRZEBICIE OPONY	BRAK PALIWA	NIEWŁAŚCIWE PALIWO	UTRATA, ZATRZAŚNIĘCIE KLUCZYKA LUB USZKODZENIE KLUCZYKA lub innego urządzenia używanego do otwarcia lub uruchomienia pojazdu
	✓	✓ ³	✓ ⁴	✓	✓
	✓	✓	✓	✓	✓
10 dni	do 6 dni			do 6 dni, dwa razy w okresie ubezpieczenia	do 6 dni, dwa razy w okresie ubezpieczenia
✓	✓			✓	✓
✓	✓			✓	✓
✓	✓	✓	✓	✓	✓
✓	✓	✓	✓	✓	✓
✓					
✓	✓			✓	✓

4 – patrz „Dostarczenie paliwa”

V – jest w danym pakiecie

13. Ubezpieczenie Assistance Maksymalny chroni Ubezpieczonego w poniższym zakresie:

- 13.1. naprawa ubezpieczonego pojazdu na miejscu,
- 13.2. holowanie ubezpieczonego pojazdu,
- 13.3. pojazd zastępczy na czas naprawy ubezpieczonego pojazdu,
- 13.4. zakwaterowanie w hotelu albo powrót do miejsca zamieszkania lub kontynuacja podróży,
- 13.5. usługa mobilności,
- 13.6. usługi informacyjne i usługi concierge,
- 13.7. wymiana koła w przypadku przebicia opony podczas jazdy w ubezpieczonym pojeździe,
- 13.8. dostarczenie paliwa do ubezpieczonego pojazdu,
- 13.9. powrót po odzyskaniu po kradzieży ubezpieczonego pojazdu,
- 13.10. holowanie przyczepy,
- 13.11. transport zwłok,
- 13.12. złomowanie ubezpieczonego pojazdu.

14. W okresie ubezpieczenia Ubezpieczony może korzystać z naszych usług w odniesieniu do każdego zdarzenia objętego ochroną. Wyjątek stanowi rozładowanie akumulatora w ubezpieczonym pojeździe, w przypadku którego Ubezpieczony może skorzystać z naszej pomocy dwa razy w okresie ubezpieczenia, oraz pojazd zastępczy, do którego mają zastosowanie poniższe postanowienia.

NAPRAWA NA MIEJSCU, HOLOWANIE I POJAZD ZASTĘPCZY NA CZAS NAPRAWY

15. Jeśli ubezpieczony pojazd został unieruchomiony z powodu awarii, wypadku, pęknięcia przedniej szyby, wandalizmu, kradzieży części pojazdu lub wyposażenia pojazdu, przebicia opony, braku paliwa lub zatankowania niewłaściwego paliwa bądź z powodu utraty, zatrząśnięcia kluczyka lub uszkodzenia kluczyka lub innego urządzenia używanego do otwarcia lub uruchomienia pojazdu i nie nadaje się do jazdy zgodnie z przepisami ustawy prawo o ruchu drogowym, zapewnimy następujące usługi:

NAPRAWA NA MIEJSCU

16. Dojazd najbliższego pojazdu pomocy drogowej i jedną roboczogodzinę naprawy, jeśli ubezpieczony pojazd może być uruchomiony w celu dalszej jazdy.

HOLOWANIE

17. Jeśli nie możemy uruchomić ubezpieczonego pojazdu w celu dalszej jazdy, zorganizujemy i pokryjemy koszt jego holowania do warsztatu naprawczego lub do innego wskazanego przez Ubezpieczonego miejsca, oddalonego o maksymalnie:

- 150 km w przypadku rozładowania akumulatora, przebitej opony lub zatankowania niewłaściwego paliwa, dla zdarzeń zaistniałych w Polsce i poza Polską,
- w przypadku pozostałych zdarzeń objętych ochroną (innych niż rozładowanie akumulatora, przebita opona lub zatankowanie niewłaściwego paliwa) zaistniałych poza Polską – 750 km albo – bez limitu kilometrowego w przypadku zdarzeń zaistniałych w Polsce.

18. Jeśli ubezpieczony pojazd nie może być odholowany bezpośrednio do warsztatu naprawczego, z uwagi na jego godziny pracy, zorganizujemy i pokryjemy koszty jego holowania na wskazany przez nas parking strzeżony oraz holowania ubezpieczonego pojazdu z parkingu strzeżonego do warsztatu naprawczego, po otwarciu tego warsztatu.

19. Jeśli nie jest możliwe uruchomienie ubezpieczonego pojazdu do dalszej jazdy w tym samym dniu, we wszystkich przypadkach, także w przypadku kradzieży ubezpieczonego pojazdu, z wyjątkiem przebitej opony lub braku paliwa zgodnie z życzeniem Ubezpieczonego, zorganizujemy i pokryjemy koszty pojazdu zastępczego, opisanego poniżej.

POJAZD ZASTĘPCZY NA CZAS NAPRAWY

20. Pokrywamy koszty wynajmu pojazdu zastępczego o jedną klasę niżej od klasy ubezpieczonego pojazdu, ale nie wyższej niż klasa D.

21. W przypadku awarii, zatankowania niewłaściwego paliwa, utraty, zatrzaśnięcia kluczyka lub uszkodzenia kluczyka lub innego urządzenia używanego do otwarcia i uruchomienia ubezpieczonego pojazdu Ubezpieczony może korzystać z pojazdu zastępczego na czas naprawy pojazdu do 6 dni, dwa razy w okresie obowiązywania ubezpieczenia.

22. W razie wypadku, pęknięcia przedniej szyby, wandalizmu, kradzieży części ubezpieczonego pojazdu lub jego wyposażenia Ubezpieczony może korzystać z pojazdu zastępczego na czas naprawy ubezpieczonego pojazdu do 10 dni, a w razie kradzieży pojazdu przez 10 dni.

23. Ubezpieczony ma obowiązek przekazać nam zgłoszenie kradzieży na policję (raport policyjny).

24. Zorganizujemy i pokryjemy koszt podstawienia i odbioru pojazdu zastępczego z zastrzeżeniem punktu 25.

25. W przypadku zdarzeń objętych ochroną, które wystąpiły poza Polską, pokryjemy koszty odbioru pojazdu zastępczego tylko wówczas, gdy znajduje się on w odległości do 50 km od miejsca podstawienia pojazdu zastępczego.

26. Ubezpieczony podpisuje umowę najmu pojazdu bezpośrednio z wypożyczalnią samochodów.

ZAKWATEROWANIE W HOTELU

27. Dla kierowcy i pasażerów ubezpieczonego pojazdu, w hotelu trzygwiazdkowym, na czas naprawy ubezpieczonego pojazdu, na okres do 3 nocy, do równowartości kwoty 75 euro za noc za osobę. Ubezpieczony może skorzystać z tej usługi w przypadku każdego zdarzenia objętego ochroną, z wyjątkiem przebitej opony lub braku paliwa, także w razie kradzieży ubezpieczonego pojazdu, o ile:

- ubezpieczony pojazd został unieruchomiony w odległości większej niż 50 km od znajdującego się w Polsce miejsca zamieszkania Ubezpieczonego oraz
- zorganizowaliśmy holowanie ubezpieczonego pojazdu oraz
- w oparciu o informacje otrzymane przez nas z warsztatu naprawczego szacowany czas naprawy pojazdu przekracza 24 godziny.

POWRÓT DO MIEJSCA ZAMIESZKANIA LUB KONTYNUACJA PODRÓŻY

28. Zgodnie z życzeniem Ubezpieczonego zorganizujemy i pokryjemy koszt powrotu kierowcy i pasażerów do znajdującego się w Polsce miejsca zamieszkania kierowcy ubezpieczonego pojazdu albo zorganizujemy i pokryjemy koszty kontynuacji podróży kierowcy i pasażerów do miejsca docelowego, wskazanego przez kierowcę.

29. Powrót do miejsca zamieszkania lub kontynuacja podróży przysługuje kierowcy i pasażerom i może być zorganizowana pociągiem (bilet pierwszej klasy), autobusem bądź, jeśli odległość od miejsca zdarzenia do miejsca zamieszkania kierowcy lub miejsca docelowego wskazanego przez kierowcę przekracza 750 km, samolotem (bilet klasy ekonomicznej).

30. Ubezpieczony może skorzystać z usługi kontynuacji podróży, jeśli odległość pomiędzy miejscem zdarzenia a wskazanym przez kierowcę miejscem docelowym nie przekracza odległości pomiędzy miejscem zdarzenia a miejscem zamieszkania kierowcy.

31. Ubezpieczony może skorzystać z usługi powrotu do miejsca zamieszkania lub kontynuacji podróży w przypadku każdego zdarzenia objętego ochroną, z wyjątkiem przebitej opony lub braku paliwa, także w razie kradzieży ubezpieczonego pojazdu, o ile:

- zorganizowaliśmy holowanie ubezpieczonego pojazdu oraz
- w oparciu o informacje otrzymane przez nas z warsztatu naprawczego szacowany czas naprawy pojazdu przekracza 24 godziny.

32. Ubezpieczony może skorzystać z usługi zakwaterowania w hotelu albo z usługi powrotu do miejsca zamieszkania albo kontynuacji podróży. Nie można łączyć tych usług.

USŁUGA MOBILNOŚCI

33. Zapewnimy tę usługę w przypadku każdego zdarzenia objętego ochroną oraz zorganizujemy i pokryjemy koszt transportu kierowcy i pasażerów ubezpieczonego pojazdu z miejsca zdarzenia do innego dowolnego miejsca oddalonego o maksymalnie 100 km od miejsca zdarzenia. Środkiem transportu mogą być: pociąg, autobus lub taksówka.

USŁUGI INFORMACYJNE I USŁUGI CONCIERGE

34. Ubezpieczony może do nas zadzwonić w dowolnym momencie (w razie zaistnienia zdarzenia objętego ochroną Assistance) i spytać o poniższe informacje:

- warunki drogowe,
- autoryzowane warsztaty samochodowe i wypożyczalnie pojazdów,
- najbliższe stacje benzynowe,
- najbliższe zakłady wulkanizacyjne,

lub poprosić o następującą pomoc:

- rezerwację biletów samolotowych lub pociągowych,
- rezerwację hoteli i sal konferencyjnych,
- zamówienie taksówki.

35. W przypadku zdarzenia objętego ochroną możemy też udzielić Ubezpieczonemu poniższych informacji:

- postępowanie w razie wypadku i instrukcje dotyczące wypełniania europejskiego formularza protokołu wypadku drogowego,
- numery telefonów pobliskich warsztatów samochodowych oraz informacje o możliwościach naprawy ubezpieczonego pojazdu. Powyższe ma zastosowanie do przypadków, w których Ubezpieczony nie jest uprawniony do korzystania z usługi holowania ubezpieczonego pojazdu do warsztatu naprawczego na podstawie niniejszych ogólnych warunków ubezpieczenia,
- możliwości wynajmu pojazdów.

WYMIANA KOŁA W PRZYPADKU PRZEBICIA OPONY PODCZAS JAZDY

36. W razie przebicia podczas jazdy ubezpieczonym pojazdem jednej opony, zorganizujemy i pokryjemy koszt wymiany koła w miejscu zdarzenia. Użyjemy koła zapasowego (znajdującego się na wyposażeniu ubezpieczonego pojazdu).

37. W razie przebicia podczas jazdy więcej niż jednej opony lub w razie braku w ubezpieczonym pojeździe sprawnego koła zapasowego, zorganizujemy i pokryjemy koszt holowania ubezpieczonego pojazdu do warsztatu naprawczego lub innego wskazanego przez Ubezpieczonego miejsca zgodnie z limitami kilometrowymi usługi holowania lub do zakładu wulkanizacyjnego.

DOSTARCZENIE PALIWA

38. Jeśli podczas jazdy ubezpieczonym pojazdem zabraknie paliwa zorganizujemy i pokryjemy koszt dostarczenia do niego paliwa w ilości wystarczającej do dojechania do najbliższej stacji benzynowej. Ubezpieczony pokryje koszt dostarczonego paliwa.

POWRÓT PO ODZYSKANY PO KRAJDZIEŻY POJAZD

39. Jeśli ubezpieczony pojazd zostanie odzyskany po kradzieży, zorganizujemy i pokryjemy koszt podróży właściciela pojazdu lub osoby przez niego upoważnionej do miejsca, w którym pojazd ten się znajduje. Podróż będzie zorganizowana pociągiem (bilet pierwszej klasy), autobusem bądź – jeśli odległość przekracza 750 km – samolotem (bilet klasy ekonomicznej).

HOLOWANIE PRZYCZEPY

40. W przypadku gdy unieruchomiony lub skradziony pojazd ciągnął przyczepę, zorganizujemy i pokryjemy koszt holowania przyczepy do wskazanego przez Ubezpieczonego miejsca, bez limitu kilometrowego dla zdarzeń zaistniałych w Polsce, a dla zdarzeń zaistniałych poza Polską, do miejsca oddalonego o maksymalnie 750 km od miejsca zdarzenia. Ubezpieczony może skorzystać z tej usługi w przypadku każdego zdarzenia objętego ochroną, z wyjątkiem przebitej opony lub braku paliwa, o ile:

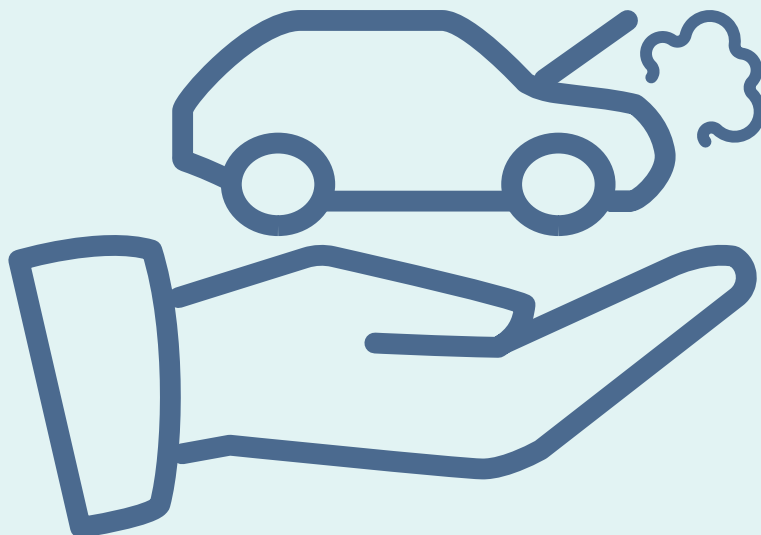
- zorganizowaliśmy holowanie ubezpieczonego pojazdu lub
- skradziony ubezpieczony pojazd nie został odnaleziony w ciągu 48 godzin od chwili zgłoszenia kradzieży na policję.

TRANSPORT ZWŁOK

41. Jeśli dojdzie do śmierci kierowcy lub któregokolwiek z pasażerów ubezpieczonego pojazdu w wypadku, zorganizujemy i pokryjemy koszt transportu zwłok (trumny lub urny) do miejsca pochówku w Polsce.

ZŁOMOWANIE POJAZDU

42. W przypadku zalania, spalenia lub całkowitego zniszczenia ubezpieczonego pojazdu w wyniku wypadku lub wandalizmu zwrócimy poniesione przez Ubezpieczonego koszty złomowania ubezpieczonego pojazdu do równowartości kwoty 125 euro. Ubezpieczony ma obowiązek jedynie przekazać nam wniosek i załączyć dowód zapłaty za usługę.



2.2 WYŁĄCZENIA I OGRANICZENIA OCHRONY

43. Nie są objęte ochroną:

- 43.1. sytuacje, w których nie było związku przyczynowo-skutkowego pomiędzy zdarzeniem a szkodą,
- 43.2. szkody spowodowane umyślnym działaniem Twoim lub Ubezpieczonego. W sytuacji szkód spowodowanych rażącym niedbalstwem Twoim lub Ubezpieczonego jesteśmy wolni od odpowiedzialności, chyba że wypłata odszkodowania odpowiada w danych okolicznościach względem słuszności,
- 43.3. szkody spowodowane umyślnie przez osobę, z którą Ty lub Ubezpieczony pozostajecie we wspólnym gospodarstwie domowym,
- 43.4. skutki zdarzeń, które powstały podczas prowadzenia ubezpieczonego pojazdu przez:
 - Ubezpieczonego,
 - osobę, którą Ubezpieczony upoważnił do kierowania ubezpieczonym pojazdem,
 - osobę, z którą Ubezpieczony pozostaje we wspólnym gospodarstwie domowym

w stanie po użyciu alkoholu w rozumieniu ustawy o wychowaniu w trzeźwości lub w stanie nietrzeźwości w rozumieniu ustawy o wychowaniu w trzeźwości lub po użyciu środków odurzających, substancji psychotropowych, środków zastępczych lub nowych substancji psychoaktywnych w rozumieniu przepisów ustawy o przeciwdziałaniu narkomanii. Ale jeśli nie spowodowało to powstania szkody, nie stosujemy tego wyłączenia,

- 43.5. skutki zdarzeń spowodowanych przez:
 - Ubezpieczonego,
 - osobę, którą Ubezpieczony upoważnił do kierowania ubezpieczonym pojazdem,
 - osobę, z którą Ubezpieczony pozostaje we wspólnym gospodarstwie domowym

jeśli osoby te nie posiadały w chwili wypadku uprawnień do kierowania ubezpieczonym pojazdem wymaganych prawem kraju, na terenie którego doszło do wypadku. Ale jeśli nie

spowodowało to powstania szkody, nie stosujemy tego wyłączenia. Tego wyłączenia nie stosujemy również, gdy kierowca prowadzi ubezpieczony pojazd przeznaczony do nauki jazdy w ramach kursu przygotowującego do egzaminu na prawo jazdy lub lekcji doszkalających przed tym egzaminem oraz podczas tego egzaminu i zgłosiłeś we wniosku taki sposób użytkowania ubezpieczonego pojazdu,

- 43.6. szkody powstałe podczas kierowania ubezpieczonym pojazdem, który nie posiadał wymaganego ważnego okresowego badania technicznego. Ale jeśli stan techniczny pojazdu nie spowodował powstania szkody, nie stosujemy tego wyłączenia,
- 43.7. szkody, które powstały podczas używania ubezpieczonego pojazdu przez:
 - Ubezpieczonego,
 - osobę, którą Ubezpieczony lub użytkownik ubezpieczonego pojazdu upoważnił do kierowania nim,
 - osobę, z którą Ubezpieczony pozostaje we wspólnym gospodarstwie domowym, jako narzędzia przestępstwa. Czyn ten musi być przestępstwem według prawa miejsca zdarzenia.

To oznacza, że którakolwiek z tych osób postużyła się ubezpieczonym pojazdem:

- w celu popełnienia przestępstwa umyślnego,
 - podczas użycia ubezpieczonego pojazdu do ucieczki przed zatrzymaniem przez uprawnione organy.
- Jeśli nie spowodowało to powstania szkody, nie stosujemy tego wyłączenia,
- 43.8. szkody powstałe w ubezpieczonym pojeździe w trakcie używania go przez Ubezpieczonego lub osoby przez niego upoważnione:
 - do któregoś z celów wskazanych w punkcie 9.1. – 9.5., lub
 - jako taksówka lub do przewozu pasażerów za opłatą albo do nauki jazdy. Wyłączenie to nie ma zastosowania w przypadku, kiedy wskazałeś nam taki sposób używania ubezpieczonego pojazdu we wniosku o zawarcie umowy, a my potwierdziliśmy go w polisie,
 - 43.9. szkody spowodowane:
 - wydarzeniami wojennymi lub politycznymi, czyli nacjonalizacją, konfiskatą, przywłaszczeniem, rekwizycją ubezpieczonego pojazdu,
 - aktami terroru,
 - zamieszkami, które rozumiemy jako spontaniczne, niezorganizowane zakłócenie porządku publicznego wywołane przez grupę ludzi,
 - użyciem ubezpieczonego pojazdu do blokad dróg lub akcji protestacyjnych,

- użyciem ubezpieczonego pojazdu w związku z obowiązkowymi świadczeniami na rzecz wojska i policji,
 - 43.10. szkody powstałe podczas:
 - udziału ubezpieczonego pojazdu w wyścigach pojazdów, również spontanicznych, niezorganizowanych,
 - udziału ubezpieczonego pojazdu w konkursach, rajdach, treningach,
 - jazd próbnych ubezpieczonym pojazdem przygotowujących do wyścigów, rajdów lub poruszania się po torze wyścigowym,
 - 43.11. skutki wypadków, które powstały podczas wykonywania zadań kaskaderskich z użyciem ubezpieczonego pojazdu.
44. Dodatkowo nie pokrywamy następujących szkód ani kosztów:
- 44.1. wynikających z samookaleczenia lub samobójstwa kierowcy ubezpieczonego pojazdu,
 - 44.2. postoju na parkingu ubezpieczonego pojazdu, z wyjątkiem przypadków, w których zorganizowaliśmy holowanie na parking strzeżony,
 - 44.3. paliwa, podatku drogowego, przeglądu technicznego ubezpieczonego pojazdu (z wyjątkiem niezbędnego przeglądu ubezpieczonego pojazdu w przypadku naprawy w miejscu awarii/wypadku), promu, cła, mandatów,
 - 44.4. materiałów lub części zamienionych użytych do naprawy lub diagnostyki ubezpieczonego pojazdu oraz naprawy ubezpieczonego pojazdu w warsztacie naprawczym,
 - 44.5. świadczeń w stosunku do osób przewożonych w ubezpieczonym pojeździe za opłatą,
 - 44.6. w ładunkach lub przedmiotach przewożonych przez ubezpieczony pojazd,
 - 44.7. poniesionych, jeśli ubezpieczony pojazd nie jest zarejestrowany w Polsce,
 - 44.8. utraty dochodu przez kierowcę lub pasażerów ubezpieczonego pojazdu,
 - 44.9. utraty dochodu z tytułu transportu pasażerów za opłatą,
 - 44.10. rekompensaty za doznane przez kierowcę lub pasażerów ubezpieczonego pojazdu urazy,
 - 44.11. kosztu zakupu lub wymiany kluczyka lub innego urządzenia służącego do uruchomienia lub otwarcia ubezpieczonego pojazdu,
 - 44.12. kosztu zakupu nowych opon i pasów bezpieczeństwa w ubezpieczonym pojeździe,
 - 44.13. wszelkich kosztów hotelowych dla osób uprawnionych do otrzymania świadczenia, z wyjątkiem kosztów zakwaterowania w hotelu.

45. Nie ponosimy odpowiedzialności za opóźnienie w świadczeniu usługi spowodowane:

- 45.1. strajkami, niepokojami społecznymi, zamieszkami, aktami terrorystycznymi, wojną, wojną domową lub skutkami działania energii jądrowej,
- 45.2. siłą wyższą, przez co rozumiemy nagły i niemożliwy do przewidzenia stan, wywołany przyczyną od nas niezależną, którego następstwom nie można zapobiec przy użyciu dostępnych środków, a które to następstwa powodują niemożność lub opóźnienie w wykonaniu przez nas usługi assistance.



2.3 OBOWIĄZKI TWOJE I UBEZPIECZONEGO

W tym rozdziale znajdziesz informacje o tym, do czego umowa zobowiązuje Ciebie i Ubezpieczonego.

46. Masz obowiązek ujawnić nam wszystkie znane Ci okoliczności, o które pyaliśmy Cię we wniosku o zawarcie umowy albo w innych pismach przed zawarciem umowy. Jeśli zawierasz umowę przez przedstawiciela, on także ma ten obowiązek. Jeśli nie otrzymamy odpowiedzi na nasze pytania, a mimo to zawrzemy z Tobą umowę, to uznajemy, że pominięte okoliczności nie były istotne dla przyjęcia naszej odpowiedzialności ubezpieczeniowej. Jeśli w czasie trwania umowy okoliczności, o które pyaliśmy przed zawarciem umowy się zmieniają, masz obowiązek poinformować nas o tym niezwłocznie po otrzymaniu o nich wiadomości.

47. Jeśli zawrzesz umowę na cudzy rachunek, obowiązki te spoczywają zarówno na Tobie, jak i na Ubezpieczonym. Wyjątkiem są sytuacje, gdy Ubezpieczony nie wiedział o zawarciu umowy na jego rachunek.

48. Nie odpowiadamy za skutki okoliczności, o których nie wiedzieliśmy, pomimo, że miałeś obowiązek (na podstawie punktu 46) nas o nich poinformować. Jeśli Ty lub Ubezpieczony umyślnie nie ujawniliście nam tych okoliczności, w razie wątpliwości przyjmujemy, że wypadek przewidziany umową i jego następstwa są skutkiem okoliczności, których nam nie ujawniono.

49. Jeśli zawierasz umowę na cudzy rachunek powinieneś poinformować Ubezpieczonego o jej treści. Ubezpieczony ma prawo uzyskać od nas informacje o postanowieniach umowy, w zakresie, w jakim dotyczą jego praw i obowiązków.

50. Każde oświadczenie, które do nas wysyłasz, powinno zawierać dane identyfikujące Ciebie.

2.4 SZKODA – I CO DALEJ

Szczegóły dotyczące procesu likwidacji szkód znajdziesz w tych ogólnych warunkach ubezpieczenia.

PROCES LIKWIDACJI SZKODY



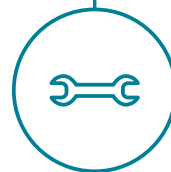
Doszło do szkody



Zgłoszenie szkody



Ocena szkody



Realizacja świadczenia



POSTĘPOWANIE W RAZIE SZKODY

51. Jeśli dojdzie do zdarzenia ubezpieczeniowego, Ubezpieczony ma obowiązek wykorzystać wszystkie dostępne środki, aby ochronić przedmiot ubezpieczenia i zapobiec powstaniu szkody lub ograniczyć jej rozmiary.

Jeśli dojdzie do szkody, Ubezpieczony ma obowiązek:

- 52. podjąć działania, które zapewniają bezpieczeństwo ruchu w miejscu wypadku oraz – o ile to możliwe – udzielić pomocy medycznej osobom poszkodowanym i zabezpieczyć ich mienie,
- 53. niezwłocznie zawiadomić o zdarzeniu policję jeśli zdarzył się wypadek, który mógł mieć związek z przestępstwem, a dodatkowo również pogotowie ratunkowe, jeśli zdarzył się wypadek, w którym zostali ranni lub zginęli ludzie,
- 54. podać swoje dane personalne, dane personalne właściciela lub posiadacza ubezpieczonego pojazdu oraz nasze dane oraz dane dotyczące zawartej z nami umowy, na żądanie osoby uczestniczącej w wypadku.

Jeśli dojdzie do szkody, Ty i Ubezpieczony, z uwzględnieniem rodzaju zdarzenia, w którym dana osoba uczestniczyła, macie obowiązek:

- 54.1. jak najszybciej poddać się opiece lekarskiej i zastosować do zaleceń lekarskich, jeśli ma ona objawy urazu powypadkowego,
- 54.2. przedstawić nam posiadane dowody oraz dokumenty dotyczące zaistnienia zdarzenia objętego umową,
- 54.3. zabezpieczyć możliwość dochodzenia roszczeń odszkodowawczych wobec osób odpowiedzialnych za szkodę,
- 54.4. współpracować z nami w ustalaniu okoliczności i rozmiaru szkód,
- 54.5. w razie kolizji ubezpieczonego pojazdu z innym pojazdem, jeśli za szkodę odpowiedzialna jest osoba trzecia:
 - 54.5.1. uzyskać oświadczenie sprawcy potwierdzające okoliczności zdarzenia,
 - 54.5.2. w miarę możliwości zebrać i zabezpieczyć dowody, które pozwolą ustalić okoliczności wypadku oraz rodzaj i rozmiar szkody,
 - 54.5.3. użyć dostępnych środków, aby ratować przedmiot ubezpieczenia oraz zapobiec szkodzie lub zmniejszyć jej rozmiary (jeśli Ty lub Ubezpieczony umyślnie lub przez rażące niedbalstwo nie dopełnicie tego obowiązku, nie odpowiemy za szkody powstałe z tego powodu lub których rozmiar powiększył się z tego powodu), przy czym jesteśmy zobowiązani, w granicach naszej odpowiedzialności, zwrócić koszty wynikłe z zastosowania tych środków, jeżeli środki te były celowe, nawet jeśli okazały się bezskuteczne,

- 54.5.4. niezwłocznie (szczegółowe terminy wskazaliśmy w punkcie 55) zawiadomić nas o zdarzeniu, a następnie udzielić koniecznych wyjaśnień – obowiązek ten dotyczy również Ubezpieczonego, jeśli wiedział on o zawarciu umowy na jego rachunek. Jeśli Ty lub Ubezpieczony (o ile wie o zawarciu umowy na jego rachunek) umyślnie lub przez rażące niedbalstwo nie poinformujecie nas o zdarzeniu, możemy odpowiednio zmniejszyć wypłacane odszkodowanie, gdy miało to wpływ na zwiększenie szkody lub nie pozwoliło nam ustalić okoliczności i skutków zdarzenia. Skutki braku zawiadomienia nas o wypadku nie następują, jeżeli w terminie wyznaczonym do zawiadomienia otrzymaliśmy wiadomość o okolicznościach, które należało podać do naszej wiadomości.

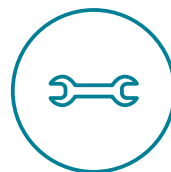


KIEDY NALEŻY ZGŁOSIĆ SZKODĘ

55. Szkodę należy zgłosić niezwłocznie po jej wystąpieniu, ale nie później niż 96 godzin od dnia szkody lub dnia, w którym Ubezpieczony dowiedział się o zdarzeniu, które ją wywołało.
56. Szkodę można zgłosić telefonicznie 224 224 224 (preferujemy, aby szkody były zgłaszane w ten sposób) lub:
- za pośrednictwem formularza dostępnego na naszej stronie internetowej www.allianz.pl,
 - pocztą elektroniczną – prosimy pobrać formularz szkody z naszej strony internetowej. Należy wypełnić formularz, załączyć wymagane dokumenty i wysłać na adres: szkody@allianz.pl,
 - pocztą na adres: TUiR Allianz Polska S.A. ul. Rodziny Hiszpańskich 1, 02-685 Warszawa.
57. Gdy Ty lub Ubezpieczony zgłaszacie nam szkodę, prosimy o podanie poniższych informacji, które pomogą nam sprawnie rozpatrzyć zgłoszenie:
- numer rejestracyjny pojazdu,
 - markę i model pojazdu,
 - dane kierowcy i pasażerów,
 - dokładne miejsce zdarzenia i numer telefonu do kontaktu zwrotnego,
 - opis zdarzenia i rodzaj wymaganej pomocy.

58. My (albo inne podmioty, które działają w naszym imieniu) możemy poprosić Ubezpieczonego o okazanie prawa jazdy lub dowodu rejestracyjnego. W takiej sytuacji obowiązkiem Ubezpieczonego jest okazać dany dokument.

59. W razie kradzieży ubezpieczonego pojazdu, Ubezpieczony powinien przekazać nam kopię raportu policyjnego niezwłocznie po jego uzyskaniu.



REALIZACJA ŚWIADCZENIA

60. Świadczenie możemy spełnić bezpośrednio po zgłoszeniu nam zdarzenia losowego objętego ochroną lub bez przeprowadzania postępowania dotyczącego ustalenia stanu faktycznego zdarzenia losowego, zasadności zgłoszonych roszczeń i wysokości świadczenia.

61. Jeśli nie spełniliśmy świadczenia zgodnie z punktem 60 powyżej, po otrzymaniu zawiadomienia o wystąpieniu zdarzenia objętego ochroną ubezpieczeniową, w terminie 7 dni od dnia otrzymania tego zawiadomienia, informujemy o tym Ciebie lub Ubezpieczonego (jeżeli nie jesteście osobami występującymi z tym zawiadomieniem) oraz podejmujemy postępowanie dotyczące ustalenia stanu faktycznego zdarzenia, zasadności zgłoszonych roszczeń i wysokości świadczenia, a także informujemy osobę występującą z roszczeniem, na piśmie lub w inny sposób, na który osoba ta wyraziła zgodę, jakie dokumenty są potrzebne do ustalenia naszej odpowiedzialności lub wysokości świadczenia, o ile jest to niezbędne do dalszego prowadzenia postępowania. W przypadku umowy zawartej na cudzy rachunek, zawiadomienie o wystąpieniu zdarzenia może zgłosić również Ubezpieczony albo

jego spadkobiercy. W tym przypadku spadkobierca jest traktowany tak jak uprawniony z umowy.

62. Jeśli w toku postępowania uznamy roszczenie, spełnimy świadczenie w ciągu 30 dni, licząc od dnia, w którym otrzymaliśmy informację o zdarzeniu objętym ochroną.

63. Mamy prawo przesunąć termin spełnienia świadczenia, jeśli w ciągu 30 dni nie będzie możliwe, przy zachowaniu naszej należytej staranności, wyjaśnić okoliczności koniecznych do ustalenia naszej odpowiedzialności albo wysokości świadczenia. W takiej sytuacji świadczenie spełnimy w ciągu 14 dni od dnia, w którym będziemy mogli te okoliczności wyjaśnić.

64. Bezsporną część świadczenia jesteśmy zobowiązani spełnić w ciągu 30 dni od dnia, w którym otrzymaliśmy informację o zdarzeniu objętym ochroną.

65. Jeśli nie spełnimy świadczenia w całości lub jeśli spełnimy je w części, pisemnie poinformujemy Ubezpieczonego (jeżeli nie jest on osobą zgłaszającą roszczenie) oraz inną osobę, która występuje z roszczeniem, o tym:

- jakie są powody (okoliczności oraz podstawa prawna), które uzasadniają naszą całkowitą lub częściową odmowę spełnienia świadczenia
- że może dochodzić roszczeń na drodze sądowej.

66. Zwrócimy Ubezpieczonemu koszty usługi assistance, które poniósł. Wypłatimy je w zakresie określonym w umowie, maksymalnie do wysokości limitów tam określonych. Koszty te zwracamy, gdy:

- 66.1. Ubezpieczony z przyczyn niezależnych od siebie lub z powodu siły wyższej (przez co rozumiemy nagły i niemożliwy do przewidzenia stan, wywołany przyczyną od Ubezpieczonego niezależną, którego następstwom nie można zapobiec przy użyciu dostępnych środków, a które to następstwa powodują niemożność lub opóźnienie w zgłoszeniu nam zdarzenia ubezpieczeniowego) nie zgłosił zdarzenia objętego ochroną i skorzystał ze świadczeń Assistance zorganizowanych samodzielnie, bez naszego udziału

lub

- 66.2. zdarzenie objęte ochroną miało miejsce na autostradzie, a Ubezpieczonemu pomogły służby drogowe dedykowane do obsługi autostrady.

67. Wypłatamy odszkodowania i świadczenia w złotych. Jeśli kwota jest wyrażona w euro lub innej walucie obcej, wysokość wypłacanej kwoty ustala się przy zastosowaniu kursu średniego Narodowego Banku Polskiego na dzień wystąpienia zdarzenia.

ROSZCZENIE REGRESOWE

68. Roszczenie regresowe polega na tym, że jeśli zrealizujemy świadczenie, zwracając koszt usługi Ubezpieczonemu w przypadkach przewidzianych w niniejszych ogólnych warunkach ubezpieczenia, mamy prawo dochodzić jego zwrotu od osoby trzeciej odpowiedzialnej za powstanie szkody. Roszczenia regresowego dochodzimy na następujących zasadach:

- 68.1. z dniem realizacji świadczenia, roszczenie wobec osoby odpowiedzialnej za szkodę przechodzi z mocy prawa na nas do wysokości równowartości zrealizowanego świadczenia. W sytuacji gdy pokryliśmy szkodę jedynie w części, Ubezpieczony ma co do pozostałej części pierwszeństwo zaspokojenia przed naszymi roszczeniami,
- 68.2. nie przechodzą na nas roszczenia wobec osób, z którymi Ubezpieczony pozostaje we wspólnym gospodarstwie domowym, chyba że sprawca wyrządził szkodę umyślnie,
- 68.3. jeśli Ubezpieczony bez naszej zgody zrzekł się roszczeń wobec osoby trzeciej odpowiedzialnej za szkodę lub je ograniczył, możemy odmówić wypłaty odszkodowania lub odpowiednio je zmniejszyć. Jeśli zostanie to ujawnione po wypłacie odszkodowania, możemy żądać od niego zwrotu całości lub wypłaconej części odszkodowania.



2.5 NAJWAŻNIEJSZE ELEMENTY UMOWY

69. W tej części informujemy o składce, warunkach ubezpieczenia oraz sposobie, w jaki może dojść do rozwiązania umowy.

70. Możesz zawrzeć umowę także na cudzy rachunek.

OPŁACANIE SKŁADEK

71. Wysokość składki określamy na podstawie wysokości taryfy, która obowiązuje w dniu zawarcia umowy lub aneksu do umowy. Najważniejszymi elementami mającymi wpływ na składkę są: rodzaj ubezpieczenia, marka i model ubezpieczonego pojazdu oraz inne czynniki konieczne do oceny ryzyka ubezpieczeniowego. Pytamy Cię o nie we wniosku o zawarcie umowy lub aneksie do umowy. Na wysokość składki mają też wpływ zniżki, które przyznajemy w danym okresie.

72. Jesteś zobowiązany opłacać składkę.

73. Jeśli zawarłeś z nami roczną umowę, składkę możesz opłacić jednorazowo lub w ratach. Wysokość składki i terminy jej zapłaty określiliśmy w polisie.

74. Składkę możesz opłacić:

- przelewem bankowym lub korzystając z usługi płatniczej,
- przekazem pocztowym,
- kartą płatniczą,
- gotówką.

Za datę wpłaty przyjmujemy datę zlecenia przelewu w banku, nadania przekazu, płatności kartą lub zapłacenia składki naszemu agentowi uprawnionemu przez nas do pobierania składki.

Za datę opłacenia składki lub raty składki uznajemy dzień, w którym na nasz rachunek wpłynie pełna kwota wymaganej składki lub jej raty.

75. Jeśli zapłacisz kwotę niższą niż wynikająca z umowy, uznamy, że składka lub jej rata nie została opłacona.

76. Jeśli nasza odpowiedzialność się rozpoczęła, a Ty nie opłaciłeś składki lub jej pierwszej raty terminowo, mamy prawo wypowiedzieć umowę ze skutkiem natychmiastowym i zażądać zapłaty składki przypadającej za okres naszej odpowiedzialności. Jeśli umowa nie zostanie rozwiązana w tym trybie, wygasa ona wraz z końcem okresu, za który miałeś obowiązek zapłacić tę składkę. Mamy wtedy prawo do składki za cały okres, w którym udzielaliśmy ochrony ubezpieczeniowej.

77. Ochrona ubezpieczeniowa wygaśnie, jeśli nie opłacisz raty kolejnej składki w kwocie i terminie, które określa umowa, mimo że wystaliśmy Ci wezwanie po upływie terminu jej płatności, w którym:

- wskazaliśmy wysokość nieopłaconej raty składki oraz dodatkowy 7-dniowy termin zapłaty
- i pouczyliśmy Cię, że jej brak spowoduje ustanie ochrony ubezpieczeniowej.

Jeśli nie wyślemy Ci takiego wezwania, ochrona ubezpieczeniowa nie wygasa, a nam przysługuje prawo do składki za cały okres, w którym udzielaliśmy ochrony ubezpieczeniowej.

78. Jeśli z umowy wynika, że ochrona rozpoczyna się nie wcześniej niż z dniem zapłaty składki lub jej pierwszej raty, a zapłaciłeś składkę lub jej pierwszą ratę po dacie początku ochrony wskazanej w polisie, wówczas przysługuje Ci zwrot składki proporcjonalnie do skróconego okresu ochrony z powodu Twojego opóźnienia. W tej sytuacji ochrona wygasa z dniem wskazanym w polisie.

79. Kiedy wystąpi zdarzenie ubezpieczeniowe powodujące obowiązek spełnienia świadczenia, które wyczerpie sumę ubezpieczenia – pozostała do zapłaty składka staje się natychmiast wymagalna. Możemy potrącić z kwoty należnego odszkodowania wymagalną składkę, która pozostała do zapłaty – o ile jesteś równocześnie Ubezpieczonym.

80. Jeśli ochrona wygaśnie przed końcem okresu, na który była zawarta umowa, masz prawo do zwrotu składki za niewykorzystany okres ochrony ubezpieczeniowej.

81. Tobie lub upoważnionej przez Ciebie osobie przysługuje zwrot składki, gdy odstąpisz od umowy.

82. W razie rozwiązania umowy przysługuje nam składka za okres, w którym udzielaliśmy ochrony ubezpieczeniowej.

83. Wysokość składki do zwrotu ustalamy proporcjonalnie do niewykorzystanego okresu ubezpieczenia.

84. Jeśli dojdzie do ujawnienia okoliczności, która pociąga za sobą istotną zmianę prawdopodobieństwa wystąpienia zdarzenia ubezpieczeniowego, zarówno Ty jak i my możemy zażądać zmiany wysokości składki od momentu, w którym wystąpiła ta okoliczność, ale nie wcześniej niż od początku bieżącego okresu ubezpieczenia. Jeśli z takim żądaniem wystąpi jedna ze stron umowy, druga strona może wypowiedzieć umowę w ciągu 14 dni ze skutkiem natychmiastowym.

OKRES OBOWIĄZYWANIA UMOWY

Rozpoczęcie ochrony

85. Nasza odpowiedzialność z tytułu umowy rozpoczyna się w dniu wskazanym we wniosku o zawarcie umowy oraz potwierdzonej w polisie jako data rozpoczęcia ochrony ubezpieczeniowej. Jednak – o ile nie umówiliśmy się z Tobą inaczej – nie rozpocznie się ona wcześniej niż od następnego dnia po tym, jak zapłacisz składkę lub jej ratę.

86. Z zastrzeżeniem punktu 85 powyżej lub o ile Ty i my (strony) nie ustalimy inaczej, to umowę zawieramy na rok (okres ubezpieczenia). Data początku okresu ochrony w ubezpieczeniu Assistance Maksymalny jest taka sama jak w przypadku umowy głównej.

87. Przed złożeniem wniosku o zawarcie umowy otrzymasz od nas ten przewodnik oraz niezbędne formularze i inne dokumenty.

88. Umowę zawieramy z Tobą na Twój wniosek. Składasz go u naszego przedstawiciela lub za pośrednictwem środków porozumiewania się na odległość. Wniosek stanowi integralną część umowy. Gdy zawieramy z Tobą umowę na odległość, przed zawarciem umowy dodatkowo musisz zapoznać się z regulaminem świadczenia usług drogą elektroniczną, który Ci udostępniamy.

89. Zawarcie umowy potwierdzamy wystawiając polisę.

Koniec ochrony ubezpieczeniowej

90. Nasza odpowiedzialność kończy się:

- 90.1. z dniem rozwiązania umowy głównej,
- 90.2. z upływem ostatniego dnia okresu, na jaki zawarliśmy umowę (okres ubezpieczenia),
- 90.3. z dniem przeniesienia prawa własności ubezpieczonego pojazdu, z wyjątkiem sytuacji, gdy przechodzi on na Twoją własność jako leasingobiorcy lub kredytobiorcy, a w polisie byłeś dotychczas zarówno Ubezpieczającym, jak i użytkownikiem,
- 90.4. z dniem wyrejestrowania ubezpieczonego pojazdu lub jego demontażu,
- 90.5. z dniem rejestracji ubezpieczonego pojazdu za granicą Polski,
- 90.6. z dniem Twojego odstąpienia od umowy,
- 90.7. z dniem wypowiedzenia umowy przez Ciebie.

91. Każde oświadczenie, które do nas wysyłasz, powinno zawierać dane identyfikujące Ciebie.

Odstąpienie od umowy

92. Jeśli umowa łącząca Cię z nami jest zawarta na dłużej niż 6 miesięcy, możesz odstąpić od niej w ciągu 30 dni od dnia jej zawarcia. Jeśli jesteś przedsiębiorcą, możesz to zrobić w ciągu 7 dni od zawarcia umowy. Nie musisz podawać przyczyn odstąpienia.

93. Jeśli jesteś konsumentem, a my najpóźniej w dniu zawarcia umowy nie poinformowaliśmy Cię o prawie do odstąpienia od umowy, termin 30 dni na odstąpienie od umowy liczony jest od dnia, w którym dowiesz się o tym prawie.

94. Jeśli jesteś konsumentem i zawrzesz umowę przy wykorzystaniu środków porozumiewania się na odległość (np. internet), termin – w którym możesz odstąpić od umowy – wynosi 30 dni od dnia, w którym poinformowaliśmy Cię o zawarciu umowy lub od dnia potwierdzenia informacji, o których mowa w art. 39 ust. 1 ustawy o prawach konsumenta (liczy się termin późniejszy). Termin uważa się za zachowany, jeżeli przed jego upływem oświadczenie zostało wystane. Nie musisz podawać przyczyn odstąpienia.

95. Pisemne oświadczenie o odstąpieniu od umowy wyślij nam najpóźniej w ostatnim dniu terminu, w którym masz prawo do odstąpienia.

96. Odstąpienie od umowy nie zwalnia Cię z obowiązku opłacenia składki za okres, w którym zapewnialiśmy ochronę ubezpieczeniową.

JAK ZŁOŻYĆ REKLAMACJĘ

97. Reklamację na nasze usługi można złożyć w każdej naszej jednostce lub w siedzibie (ul. Rodziny Hiszpańskich 1, 02-685 Warszawa). Reklamację można złożyć:

- 97.1. w formie pisemnej – dostarczyć osobiście, przesyłką pocztową w rozumieniu ustawy prawo pocztowe lub za pośrednictwem kuriera lub gońca lub postańca,
- 97.2. ustnie – telefonicznie (224 224 224), albo osobiście do protokołu podczas wizyty w każdej naszej jednostce lub w naszej siedzibie,
- 97.3. elektronicznie – przy użyciu formularza pobranego na naszej stronie internetowej www.allianz.pl lub e-mailem: skargi@allianz.pl

98. Postępowaniem reklamacyjnym zajmie się nasz zarząd lub osoba, którą upoważnimy.

99. Rozpatrzymy reklamację i odpowiemy na nią niezwłocznie w ciągu 30 dni od dnia, w którym ją otrzymamy. Do zachowania terminu wystarczy wystanie odpowiedzi przed upływem 30 dni od dnia otrzymania reklamacji. W szczególnie skomplikowanych przypadkach uniemożliwiających rozpatrzenie reklamacji i udzielenie odpowiedzi w ciągu 30 dni, możemy wydłużyć ten czas do 60 dni od dnia otrzymania reklamacji. W takiej sytuacji poinformujemy osobę, która złożyła reklamację, kiedy otrzyma odpowiedź na nią, dlaczego termin się wydłużył i okoliczności, które ustalamy, aby ją rozpatrzyć.

100. Odpowiemy na reklamację papierowo lub na innym trwałym nośniku. E-mailem odpowiadamy na reklamację wyłącznie na prośbę osoby, która złożyła reklamację.

101. Szczegółowe informacje o tym, jak rozpatrujemy reklamacje, udostępniamy na naszej stronie internetowej www.allianz.pl oraz w naszych jednostkach.

JAK INACZEJ MOŻNA ROZWIĄZAĆ SPÓR

102. Osoby fizyczne mogą złożyć wniosek o rozpatrzenie sprawy do Rzecznika Finansowego.

103. Mamy obowiązek uczestniczyć w postępowaniu pozasądowym, które prowadzone jest przed Rzecznikiem Finansowym. Adres strony internetowej Rzecznika Finansowego to: www.rf.gov.pl

104. Podlegamy nadzorowi Komisji Nadzoru Finansowego (KNF).

105. W przypadku sporów dotyczących zobowiązań umownych wynikających z umów zawartych z nami za pośrednictwem strony internetowej lub drogą elektroniczną, można skorzystać z platformy ODR służącej do rozstrzygania sporów konsumenckich w trybie online. Wymagane jest wypełnienie elektronicznego formularza reklamacji dostępnego pod adresem: <http://ec.europa.eu/consumers/odr/>

OBOWIĄZUJĄCE PRZEPISY PRAWA

106. Jeśli jakieś kwestie nie są uregulowane w umowie lub w niniejszych ogólnych warunkach ubezpieczenia, zastosowanie mają przepisy kodeksu cywilnego i inne przepisy prawa polskiego.

107. Stosujemy język polski w relacjach wynikających z niniejszych ogólnych warunków ubezpieczenia.

WŁAŚCIWOŚĆ SĄDÓW

108. Pozew – który dotyczy umowy lub z niej wynika – można wnieść do sądu:

- 108.1. właściwości ogólnej – zgodnie z kodeksem postępowania cywilnego albo
- 108.2. właściwego dla miejsca zamieszkania lub siedziby Ubezpieczającego, Ubezpieczonego lub uprawnionego z umowy ubezpieczenia,
- 108.3. właściwego dla miejsca zamieszkania spadkobiercy Ubezpieczonego lub uprawnionego z umowy ubezpieczenia.



2.6 DEFINICJE

W tym rozdziale wyjaśnimy pojęcia, których używamy w przewodniku.

AWARIA

nieoczekiwana niesprawność ubezpieczonego pojazdu pochodzenia mechanicznego, elektrycznego lub elektronicznego, która powoduje jego unieruchomienie lub:

- rozładowanie akumulatora,
- niesprawność oświetlenia zewnętrznego pojazdu,
- niesprawność wycieraczek,
- niesprawność pasów bezpieczeństwa,
- niesprawność alarmu.

KRADZIEŻ

zdarzenie opisane w kodeksie karnym jako:

- zabór cudzej rzeczy ruchomej w celu przywłaszczenia – art. 278,
- zabór cudzej rzeczy z włamaniem – art. 279,
- zabór cudzej rzeczy przy użyciu przemocy lub groźby jej użycia albo doprowadzeniu człowieka do stanu nieprzytomności lub bezbronności w celu kradzieży mienia – art. 280.

OSOBA TRZECIA

osoba pozostająca poza stosunkiem ubezpieczenia wynikającym z umowy zawartej z nami.

POJAZD

środek transportu lądowego, który może poruszać się po drogach publicznych, zarejestrowany w Polsce na podstawie prawa o ruchu drogowym.

POJAZD ZASTĘPCZY

pojazd udostępniony Ubezpieczonemu, gdy ubezpieczony pojazd zostanie unieruchomiony w wyniku zdarzenia, które jest objęte ochroną. Opłacimy koszty najmu zgodnie z zakresem ochrony ubezpieczeniowej i limitami określonymi w tych ogólnych warunkach ubezpieczenia. Warunki udostępnienia pojazdu zastępczego określa dostawca usługi wynajmu pojazdu.

POLSKA

Rzeczpospolita Polska

PRZYWŁASZCZENIE

zachowanie wyczerpujące znamiona czynu określonego w art. 284 kodeksu karnego.

UBEZPIECZAJĄCY, TY

osoba, która zawarła z nami umowę i zobowiązała się do opłacania składek.

UBEZPIECZONY

osoba, której dobra chronimy na podstawie umowy. W zależności od naszego świadczenia: kierowca lub każdy z pasażerów znajdujący się w ubezpieczonym pojeździe w momencie zaistnienia zdarzenia objętego udzielaną przez nas ochroną.

UBEZPIECZONY POJAZD

pojazd, wskazany we wniosku o zawarcie umowy ubezpieczenia i w polisie.

UMOWA

umowa ubezpieczenia zawarta na podstawie ogólnych warunków ubezpieczenia Assistance Maksymalny wchodzących w skład niniejszego przewodnika.

UNIERUCHOMIENIE

stan ubezpieczonego pojazdu, uniemożliwiający jego dalsze, bezpieczne i zgodne z obowiązującymi przepisami ruchu drogowego użytkowanie na drogach publicznych.

WARSZTAT NAPRAWCZY

warsztat zlokalizowany najbliżej miejsca zdarzenia objętego ochroną i rekomendowany przez nas. Możesz wybrać inny warsztat, jeśli odległość pomiędzy miejscem zdarzenia ubezpieczeniowego a wybranym przez Ciebie warsztatem, jest mniejsza niż odległość między miejscem zdarzenia ubezpieczeniowego a warsztatem naprawczym rekomendowanym przez nas.

WYPADEK

zdarzenie, którego skutkiem jest uszkodzenie lub zniszczenie ubezpieczonego pojazdu spowodowane przez:

- nagłe zetknięcie się ubezpieczonego pojazdu z innym pojazdem, uczestnikiem ruchu drogowego, przedmiotem lub zwierzęciem znajdującym się na zewnątrz ubezpieczonego pojazdu,
- pożar, eksplozję, implozję,
- huragan, grad, uderzenie pioruna, powódź, osunięcia ziemi lub zapadnięcie ziemi, lawiny lub działanie innych sił przyrody,
- działanie czynnika termicznego i chemicznego pochodzącego spoza ubezpieczonego pojazdu,
- utratę możliwości poruszania się ubezpieczonego pojazdu wynikającą z najechania na przedmiot w taki sposób, że koła ubezpieczonego pojazdu nie mają wystarczającej styczności z nawierzchnią,
- opuszczenie drogi w wyniku utraty panowania nad ubezpieczonym pojazdem.



W tych ogólnych warunkach ubezpieczenia postępujemy się skróconymi nazwami następujących ustaw:

- Ustawa z dnia 23 kwietnia 1964 r. Kodeks Cywilny (tj. Dz.U. z 2018 r. poz. 1025 z późniejszymi ewentualnymi zmianami) – używamy skrótu: kodeks cywilny,
- Ustawa z dnia 17 listopada 1964 r. Kodeks Postępowania Cywilnego (tj. Dz.U. z 2018 r. poz. 1360 z późniejszymi ewentualnymi zmianami) – używamy skrótu: kodeks postępowania cywilnego,
- Ustawa z dnia 26 października 1982 r. o wychowaniu w trzeźwości i przeciwdziałaniu alkoholizmowi (tj. Dz.U. z 2018 r. poz. 2137 z późniejszymi ewentualnymi zmianami) – używamy skrótu: ustawa o wychowaniu w trzeźwości,
- Ustawa z dnia 6 czerwca 1997 r. Kodeks Karny (tj. Dz.U. z 2018 r. poz. 1600 z późniejszymi ewentualnymi zmianami) – używamy skrótu: kodeks karny,
- Ustawa z dnia 20 czerwca 1997 r. Prawo o Ruchu Drogowym (tj. Dz.U. z 2018 r. poz. 1990 z późniejszymi ewentualnymi zmianami) – używamy skrótu: prawo o ruchu drogowym,
- Ustawa z dnia 18 lipca 2002 r. o świadczeniu usług drogą elektroniczną (tj. Dz.U. z 2019 poz. 123 z późniejszymi ewentualnymi zmianami) – używamy skrótu: ustawa o świadczeniu usług drogą elektroniczną,

PRZEWODNIK PO UBEZPIECZENIU ASSISTANCE MAKSYMALNY

- Ustawa z dnia 22 maja 2003 r. o ubezpieczeniach obowiązkowych, ubezpieczeniowym funduszu gwarancyjnym i polskim biurze ubezpieczycieli komunikacyjnych (Dz.U. Nr 124, poz. 1152 z późn. zm. (tj. Dz.U. z 2018 r. poz. 473 z późniejszymi ewentualnymi zmianami) – używamy skrótu: ustawa o ubezpieczeniach obowiązkowych,
- Ustawa z dnia 29 lipca 2005 r. o przeciwdziałaniu narkomanii (tj. Dz.U. z 2018 r., poz. 1030 z późniejszymi ewentualnymi zmianami) – używamy skrótu: ustawa o przeciwdziałaniu narkomanii,
- Ustawa z dnia 19 sierpnia 2011 r. o przewozie towarów niebezpiecznych (tj. Dz.U. z 2018 r. poz. 169 z późniejszymi ewentualnymi zmianami) – używamy skrótu: ustawa o przewozie towarów niebezpiecznych,
- Ustawa z dnia 23 listopada 2012 r. Prawo Pocztowe (Dz.U. z 2018 r. poz. 2188 z późniejszymi ewentualnymi zmianami) – używamy skrótu: ustawa prawo pocztowe,
- Ustawa z dnia 30 maja 2014 r. o prawach konsumenta (tj. Dz.U. z 2019 r. poz. 134 z późniejszymi ewentualnymi zmianami) – używamy skrótu: ustawa o prawach konsumenta,
- Ustawa z dnia 11 września 2015 r. o działalności ubezpieczeniowej i reasekuracyjnej (tj. Dz.U. z 2018 r. poz. 999 z późniejszymi ewentualnymi zmianami) – używamy skrótu: ustawa o działalności ubezpieczeniowej i reasekuracyjnej,
- Ustawa z dnia 10 maja 2018 r. o ochronie danych osobowych (tj. Dz.U. z 2018 r. poz. 1000 z późniejszymi ewentualnymi zmianami) – używamy skrótu: ustawa o ochronie danych osobowych.

Przewodnik po ubezpieczeniu Assistance Maksymalny został zatwierdzony uchwałą Zarządu TUiR Allianz Polska S.A. nr 12/2019 z dnia 22 lutego 2019 roku.

Towarzystwo Ubezpieczeń i Reasekuracji Allianz Polska Spółka Akcyjna z siedzibą w Warszawie, ul. Rodziny Hiszpańskich 1, 02-685 Warszawa, wpisana do rejestru przedsiębiorców prowadzonego przez Sąd Rejonowy dla m. st. Warszawy w Warszawie, XIII Wydział Gospodarczy Krajowego Rejestru Sądowego, pod numerem KRS: 0000028261, NIP 525-15-65-015, REGON 012267870, wysokość kapitału zakładowego: 377 241 000 złotych (wpłacony w całości).

3. PRZYDATNE WSKAZÓWKI

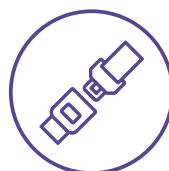
Ostrożna jazda to warunek nie tylko bezpieczeństwa kierowcy, ale również pasażerów oraz innych uczestników ruchu.

Pamiętaj, że poniższe nie stanowi treści ogólnych warunków ubezpieczenia, a jedynie wskazówki związane z użytkowaniem pojazdu. Obowiązki związane z umową ubezpieczenia wynikają z treści ogólnych warunków ubezpieczenia (a więc rozdziałów 1 i 2 powyżej).

WSKAZÓWKI DOTYCZĄCE BEZPIECZNEJ JAZDY



Nie korzystaj z telefonu w trakcie prowadzenia pojazdu. Pisanie smsów czy np. ustawianie nawigacji podczas jazdy odwraca uwagę od sytuacji na drodze i podnosi ryzyko spowodowania wypadku lub kolizji.



Zapinaj pasy bezpieczeństwa i wymagaj tego od swoich pasażerów.



Przygotuj samochód na trudne warunki pogodowe – opady deszczu lub śniegu oraz oblodzoną nawierzchnię.

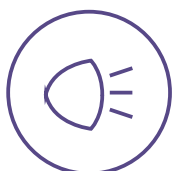


Przestrzegaj ograniczeń prędkości i zachowuj bezpieczny odstęp pomiędzy pojazdami. Zawsze zwracaj uwagę na znaki drogowe.

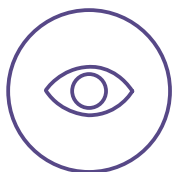


Podczas długich podróży zatrzymuj się na krótką przerwę co dwie godziny.

WSKAZÓWKI DOTYCZĄCE KONSERWACJI I UŻYTKOWANIA POJAZDU



Upewnij się, że światła pojazdu są sprawne i czyste.



Dbaj o stan techniczny pojazdu – nie zapominaj o wymaganych przeglądach technicznych, regularnie sprawdzaj ciśnienie w oponach i poziom oleju w pojeździe.



Dbaj o sprawność wycieraczek i regularnie wymieniaj w nich pióra.

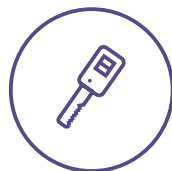
WSKAZÓWKI DOTYCZĄCE PRZECIWDZIAŁANIA KRADEŻY



Nie pozostawiaj pojazdu bez nadzoru w podejrzanych lub niezamieszkałych miejscach.



Nigdy nie zostawiaj dowodu rejestracyjnego w pojeździe.



Zawsze wyjmuj z pojazdu kluczyki, nawet jeśli jest on zaparkowany na terenie prywatnym. Pamiętaj o zamknięciu wszystkich okien.



Zawsze, gdy opuszczasz samochód, uruchamiaj zabezpieczenia przeciwkradzieżowe.



Rozważ użycie dodatkowych zabezpieczeń przeciwkradzieżowych, jak np. blokada skrzyni biegów.

WSKAZÓWKI DOTYCZĄCE BEZPIECZEŃSTWA W PODRÓŻY



Gdy wyruszasz w dłuższą podróż, zabierz gumę do żucia. Żucie gumy dotlenia mózg i sprzyja podniesieniu koncentracji.



Sfotografuj najważniejsze dokumenty, takie jak: dowód rejestracyjny pojazdu, odcinek polisy OC oraz swój dokument tożsamości. Przechowuj zdjęcia w telefonie a przed podróżą wyślij je również mailem na swój adres.

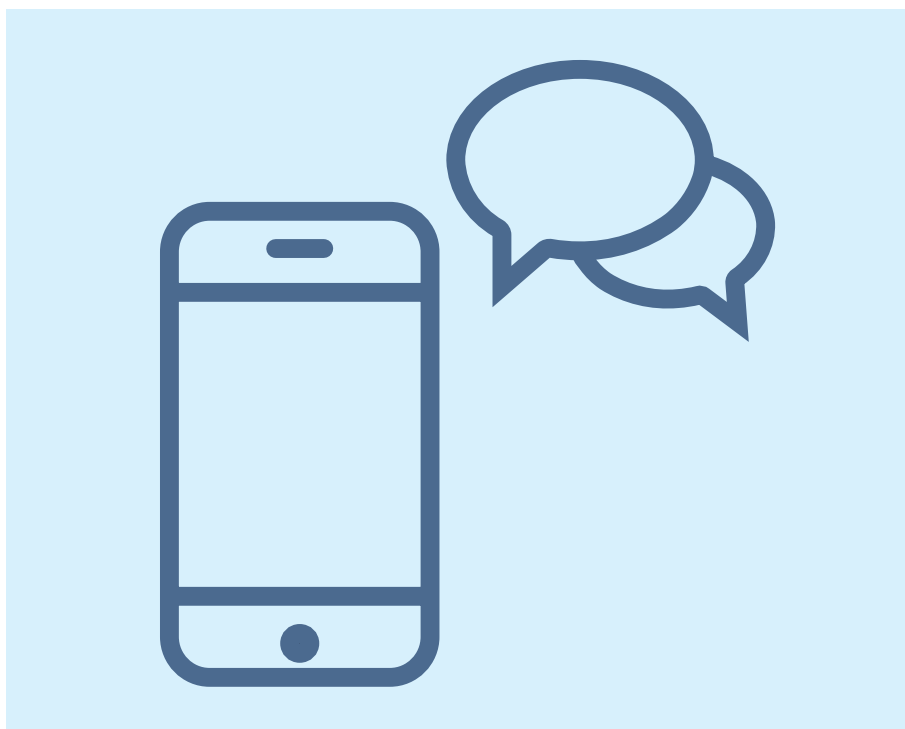


Unikaj parkowania pod drzewami albo w miejscach o wysokim ryzyku osunięcia się kamieni, lodu lub śniegu.



4. POMÓŻ NAM PODNIEŚĆ STANDARDY

W Allianz zawsze dążymy do doskonałej obsługi klienta. Jeśli masz jakiegokolwiek wątpliwości lub problemy, zajmiemy się nimi z najwyższym priorytetem. Otrzymasz swoją odpowiedź tak szybko, jak to możliwe i za pośrednictwem preferowanego przez Ciebie kanału kontaktu.



DZIĘKUJEMY ZA ZAUFANIE DO ALLIANZ!

SKONTAKTUJ SIĘ Z NAMI W SPRAWIE
JAKICHKOLWIEK PYTAŃ, WNIOSKÓW
LUB KOMENTARZY. MOŻESZ TO ZROBIĆ
W NASTĘPUJĄCY SPOSÓB:



przez telefon pod numerem:
224 224 224



pocztą elektroniczną:
informacja.zwrotna@allianz.pl

www.allianz.pl
224 224 224

Towarzystwo Ubezpieczeń i Reasekuracji Allianz Polska Spółka Akcyjna z siedzibą w Warszawie, ul. Rodziny Hiszpańskich 1, 02-685 Warszawa, wpisana do rejestru przedsiębiorców prowadzonego przez Sąd Rejonowy dla m. st. Warszawy w Warszawie, XIII Wydział Gospodarczy Krajowego Rejestru Sądowego, pod numerem KRS: 0000028261, NIP 525-15-65-015, REGON 012267870, wysokość kapitału zakładowego: 377 241 000 złotych (wpłacony w całości).